



АДМИНИСТРАЦИЯ
ГУБЕРНАТОРА
НОВОСИБИРСКОЙ ОБЛАСТИ
И ПРАВИТЕЛЬСТВА
НОВОСИБИРСКОЙ ОБЛАСТИ

УПРАВЛЕНИЕ ПО РАБОТЕ
С ОБРАЩЕНИЯМИ ГРАЖДАН –
ОБЩЕСТВЕННАЯ ПРИЕМНАЯ
ГУБЕРНАТОРА ОБЛАСТИ

Красный проспект, д.18, г.Новосибирск, 630007
тел. 238-66-70, факс 238-66-73
E-mail: priem@nso.ru

Правительство
Ленинградской области



Администрация
Губернатора ЛО

вх-ог-Б-20691/2018
17.10.2018

На № 05.10.2018 № 15483/15-ПГ
от _____

На адрес электронной почты общественной приемной Губернатора области поступило коллективное обращение (автор Богданов С.А.) по вопросу: «0003.0009.0097.0688. Градостроительство. Архитектура и проектирование» (просьба автора обращения о содействии в реализации его конституционных прав), зарегистрированное в общественной приемной Губернатора области 05.10.2018 за № 15483/15-ПГ.

В соответствии с частью 3 статьи 8 Федерального закона от 2 мая 2006 года № 59-ФЗ «О порядке рассмотрения обращений граждан Российской Федерации» направляем на рассмотрение обращение для ответа Богданову С.А.

В соответствии с пунктом 1 части 1 статьи 10 Федерального закона от 2 мая 2006 года № 59-ФЗ «О порядке рассмотрения обращений граждан Российской Федерации» просим обеспечить объективное, всестороннее и своевременное рассмотрение обращений с разъяснением автору обращений в доступной форме возможности либо невозможности (с указанием причин и правового обоснования) решения поставленных в обращении вопросов.

Приложение: на 82 л. в 1 экз.

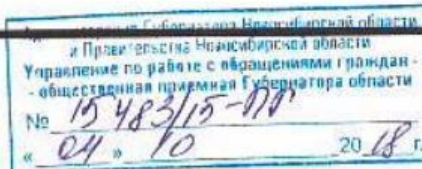
Начальник управления

И.Г. Баранов

Скитер А.А.
238-68-83

Общественная приемная

От: Канцелярия губернатора
Отправлено: 3 октября 2018 г. 10:03
Кому: Общественная приемная
Тема: FW: Продолжение НВЦ ИЭТП в федрегionalных программах развития в комплексе.
Вложения: Письмо предложение-заказ к Гоструктурам.doc; Письмо Предложение от ОИ.doc; ТЗ ИЭТП.doc окончательный (1).doc; Главам МО и Адм. Красноозерского СП от Бондарь.doc



From: Sergey Bogdanoff [mailto:sergey02121959@yandex.ru]
Sent: Wednesday, October 03, 2018 12:24 AM
To: mail <mail@amurobl.ru>; Сергей Зырянов <root@apra.gornyy.ru>; \r\n\tods <ods@tuva.ru>; \r\n\tmail <mail@govirk.ru>; Канцелярия губернатора <pochta@nso.ru>; \r\n\ttrayzihaa <rayzihaa@kamgov.ru>; \r\n\tpressa <pressa@adm.khv.ru>; \r\n\tpost <post@krasnodar.ru>; \r\n\tgov <gov@eao.ru>; \r\n\tpublic <public@krskstate.ru>; \r\n\tato <ato@tomsk.gov.ru>; gov <gov@r-19.ru>; odo.1@adm.e-zab.ru; so@66gov.ru; \r\n\tgov <gov@udmurt.ru>; post <post@r00.tambov.gov.ru>; admin <admin@kbr.ru>; \r\n\tinfo <info@ldpr.ru>
Subject: Продолжение НВЦ ИЭТП в федрегionalных программах развития в комплексе.

Здравствуйте! В связи с большим объёмом письма мы решили разместить его в прикреплённых файлах:

1. Письмо - Продолжение НВЦ ИЭТП в федрегionalных программах развития в комплексе.
2. Письмо - предложение к сотрудничеству по построению ИЭТП.
3. Проект - концепция ИЭТП. 4. ТЗ по ИЭТП.
5. Письмо Бондарь к МО Красноозёрное и ко всем МО Ленинградской обл.
6. "Будущее такое разное - выбирайте" - презентация Величко М.В.

С уважением, представители Общественной инициативы Войнов Николай Николаевич, Богданов Сергей Александрович.

Здравствуйте!

На основании Указа Президента РФ от 7 мая 2018 г., закона РФ о стратегическом планировании, писем из регионов+правительства+президента РФ о поддержке воплощения на практике нашей инициативы комплексного развития РФ с 2013 г., а также в соответствии с конституцией РФ ст.3 для сотрудничества по осуществлению пространственного развития (ПР) России и регионов (единый эко-технологический суперконцерн Россия), предлагаем краткую концепцию устойчивого комплексного развития на основе методологии познания и творчества с взаимосвязанными параметрами по справедливости под диктатурой совести (смотри в приложении ИЭТП+ТЗ ИЭТП). Также для сотрудничества предлагаем: 1. Замысел жизнеустройства по основным четырём общественным институтам (семья+система образования+государственность-как система управления государством в целом на микро-макроуровнях+наука), метрология ПР есть в таблице Доксиадиса. Повышая ответственность (персональная) системы управления и управленцев с человеческим строем психики, с широким кругозором в эко-технологической Русской цивилизации-стране, за устойчивый по предсказуемости рост населения по демографической волне с показателем 2,1 и выше, по демографически обусловленным потребностям добросовестного труда (знание, пища, жилище, одежда, комплексная инфраструктура, дополнительные занятия). Основной контрольный показатель качества жизни - кадры решают всё, это динамика увеличения в обществе людей с человеческим строем психики как наместников Бога на Земле. 2. Однозначно убрать из жизни России генератор неустройства, как стратегический показатель, это ростовщичество. Разницу же доходов населения узаконить на первом этапе научно-внедренческого цикла ПР не более, чем в 4 раза. 3. Также основными показателями качества жизни являются снижение преискуранта цен по демографически обусловленным потребностям (предсказуемы на много лет вперёд), с увеличением заработной платы тем, кто добросовестно трудится, уменьшение времени рабочего дня для воспитания детей и самообразования (опыт есть в СССР). А по ПР помимо СССР на сегодня есть устойчивый опыт Белгородской и Липецкой обл., агрогородки в Белоруссии. 4. В качестве экспертов по ПР предлагаем Савченко Е.С. (губернатор Белгородской обл.), Глазьев С.Ю. (бывший советник президента), народный архитектор-руководитель Центра ПП МАИ Боков А.В., д.м.н. Базарный В.Ф. и местных представителей вся деятельность которых основана на мечте о Справедливости, с широким кругозором.

Приложения: 1. Величко М.В., Ефимов В.А., Зазобин В.М. "Экономика инновационного развития", СПб, 2015 г. 2. Внутренний предиктор СССР - Основы социологии 6 томов. 3. Проект-концепция Идеального эко-технологического поселения (ИЭТП) + ТЗ ИЭТП. 4. Фролов В.И. "Методы обоснования программ устойчивого развития сельских территорий", СПбГАСУ, 2011 г. 5. Аналитическая записка ВП СССР "О романе Айп Рэнд "Атлант расправил плечи". Работы с 1-2 и 4-5 находятся в свободном доступе в интернете на сайтах www.dotu.ru, www.vodaspb.ru. Работы по ИЭТП прилагаем. С уважением, представители Общественной инициативы Войнов Николай Николаевич, Богданов Сергей Александрович.

Здравствуйте! Это письмо, предложение-заказ от представителей Российской Общественной инициативы (РОИ) Президенту РФ Путину В.В. для создания программы пространственного развития РФ при нашем непосредственном участии, с участием понимающих развитие общества в гармонии с биосферой по справедливости, от общего к частному, таких представителей русского народа как: народный архитектор Боков А.В., губ. Белгородской обл. Савченко Е.С., д.э.н. Ефимов В.А., Глазьев С.Ю., д.м.н. Базарный В.Ф., губ. Саха (Якутия) Николаев А.С., что будет соответствовать вхождению русской многонациональной цивилизации - страны РФ устойчиво, необратимо в русло Божьего Промысла, что будет глобальным примером для всех. Краткий анализ обратной связи (официальных писем) от федеральных и региональных управленческих структур в ответ на информационно-алгоритмическую концепцию идеального эко-технологического поселения (ИЭТП) показывает, что они признают неизбежность выполнения предложения-заказа от представителей РОИ к управленческим структурам по устойчивому внедрению ИЭТП в федеральных и региональных программах развития (27.09.2018, А.С.Николаев, Якутия), и это особенно важно для рабочей группы в Министерстве экономического развития РФ по разработке проекта в целом, концепции и программы устойчивого пространственного развития РФ до конца 2018 г.

Что мы имеем: с 2007 года молодёжный коллектив "Ключ" в Санкт-Петербурге, на базе Достаточно Общей Теории Управления (ДОТУ), межотраслевых балансов, диалектики и психодинамики коллективной деятельности в русле Божьего Промысла, осваивающих материалы Концепции Общественной Безопасности, прошедших непрерывную научно-практическую стажировку в системе образования и ВУЗах - СПбГУ, СПбГАСУ, СПбГАУ, в семьях, в среде научной общественности, по архитектуре управления в Ленобласти и СПб, в Белгородской обл., и др. регионах РФ и в Белоруссии, а также в Минсельхозе+Минрегионразвития РФ (Чугуевская, Слюняев), в приёмных Президента РФ (в Москве, СЗФО), продолжает поэтапно формировать суперсистему устойчивого в преемственности поколений управления по внедрению ландшафтно-усадебного справедливого жизнеустройства по совести в жизнь. В том числе через концепцию идеального эко-технологического поселения (ИЭТП) с 2015 года в Ленобласти, и далее, идёт её распространение по всей России. Пример: в начале 2015 года Комитет по агропромышленному комплексу и рыболовству Ленобласти переслал концепцию ИЭТП более чем 200-ам муниципальным поселениям Ленинградской области для ознакомления и возможного применения. Из них, 13 поселений заинтересовались, а с поселением Красноозёрное Приозерского района заключён договор на 25 лет и более, в качестве примера возможности совместной оперативной работы РОИ и Госструктур в рабочей группе. Далее при анализе ситуации и по необходимости мы вновь, поддерживая растущие экотенденции, предлагаем реализацию и воплощению в жизнь концепцию ИЭТП для реализации Указа Президента от 7 мая 2018 г. Кроме того в Федеральном собрании выступал народный архитектор Боков, его выступление о пространственном развитии России схоже с ИЭТП. С начала 2018 г. по 15 сентября нам пришло более 50 писем от федеральных Госструктур (их перечень в приложении) с положительной оценкой инициаторов и концепции ИЭТП, с возможностью реализации концепции при определённых условиях на основании Федеральной программы ИЭТП. Наш вариант воплощения предложения-заказа от представителей РОИ к Госструктурам, чтобы обустроить хозяйством Россию-сад, как экосуперконцерн включает в себя освоение управленческими структурами Достаточно Общей Теории Управления (ДОТУ) для практической деятельности, а также внедрения ДОТУ в учебный процесс в школах и ВУЗах для всего населения России, это будет единый понятийно-терминологический язык в общении для однозначных договорённостей и для полного суверенитета РФ.

1.1. Основным примером для обмена опытом по реализации варианта ИЭТП на сегодня является тандем Белгородской и Липецкой областей, а также Якутия и Удмуртия. Мы всегда готовы участвовать и консультировать рабочие группы по внедрению ИЭТП. И

тогда в семье из трёх и более поколений будет устойчиво воплощаться первичное развитие познавательно-творческого потенциала добросовестного труда в гармонии с природой Матушки-Земли в русле Божьего Промысла. Это соответствует объективным закономерностям развития для Человека Разумного без разрушительно-паразитарных деградирующих тенденций для биосферы частью которой он является (не плуй в колодезь, а то придётся напиться из него), а это и есть глобальная повестка дня в концепции ИЭТП - стать Человеком независимо от национальности. Это понятие жить по-человечески объединяло нас всегда ("Все мы люди, да не все человеки" - В.И.Даль.). 2. Текущее состояние научно-внедренческого цикла на сегодняшний день: Министерство экономического развития РФ и др. Министерства - по письму Президента РФ, а также 42 региона в 2018 г. и ранее, вторично познакомились с нашей информацией варианта пространственного развития РФ на основе концепции ИЭТП с Приложением через интернет (6 томов "Основ социологии" ВП СССР+"Экономика инновационного развития" (учебник по экономике)+"Методы обоснования программ устойчивого развития сельских территорий"(монография Фролов В.А. и др.) с возможным вписании ИЭТП в региональные программы до 2030 - 35 г.г. В письмах это зафиксировано - либо частично учтено, либо будет учтено, либо участвуйте в региональных конкурсах, либо как Приморье, выходите на федеральный ресурс для всей России. Исключением является Удмуртия, которая переслала нам ответ о возможной реализации нашего Проекта ИЭТП в своей инновационной Госкорпорации. Там уже давно в нескольких районах хотят внедрить эко-технологические поселения, знакомы с нашими наработками. А с 27.09.2018 г. и в Якутии решено воплотить эко-технологическое развитие на всей территории. Мы в очередной раз, информационно безструктурным управлением, с мощным Приложением поддержали, и будем поддерживать местные инициативы - тенденции пространственного развития РФ на плановой основе, по управленческой схеме: ответственные+полномочия+ресурсы для ландшафтно-усадебной урбанизации и построения единого экосуперконцерна по методу динамического программирования с сетевыми моделями. Осуществление пилотного проекта НВЦ предлагаем начинать от одной усадьбы на 1 га в каждом районе регионов в течение 2 лет, следом поселение 2 года и регион 10 лет - завершение до 2035 г. 3. Для устойчивой организации НВЦ необходимо заключение договоров с Белгородской обл., с обеспечением финансирования в федрегион-плане, с принятием законов на базе ГД РФ, с координацией Проекта Президентом РФ Путиным В.В., и декларацией политической воли в международной повестке эко-технологического жизнеустройства, как переходного этапа для глобальной биологической цивилизации, где человек - наместник Бога на Матушке Земле и субъект управления по совести. "Дорогу осилит идущий", "Бог не ведёт людей неправедных". А.С.Пушкин: "...Знанием превыше сами вы всего, мне только лишь во всём на вас осталось положиться..."

С уважением, представители Российской Общественной инициативы Войнов Николай Николаевич, СПб, пр.Просвещения. 53-1-232, м.г. 8-981-688-90-27; Богданов Сергей Александрович.

Приложения: 1. Августовское 2018 г. письмо от Войнова-Богданова с Приложениями для госструктур; 2. Перечень писем от госструктур 2018 г., для представителей РОИ Богданова-Войнова 2018 г.: 6 марта - Москва №3-6-46645/8; 10 апреля - Орловская № Б-2279; 16 апреля - Тюменская № 1209/18; 25 апреля - Волгоградская № 1808493; 21 июня - Республика Коми № 06-1-04/02-НО-638191-8; 19 июля - администрация Президента РФ № А-02-НО-77762271; 19 июля - Республика Татарстан; 27 июля - № ОГ-Д21-7716 - Минэкономразвития РФ; 27 июля - аппарат мэра Москвы № 3-6-184520/8; 31 июля - Нижегородская № 305-10-4427/18; 2 августа - Тверская № 8-4822-333-007; 7 августа - МСХ РФ № 10/545; 9 августа - Севастополь; 9 августа - Псковская; 9 августа - РТ № Б/29670; 9 августа - Х_Мансийский; 9 августа - СПб № 13119; 9 августа - Управление Президента РФ № А26-02-84711571; 9 августа - Я-Ненецкий № 10118/2354-4566; 9 августа - РТ № Б/27661; 13 августа - Красноярский № 36-41-1184/18; 13 августа - Саратовская № 03-Б/472; 14 августа - Р.Коми; 15 августа - РТ №

596/Б-2018-1; 16 августа - Оренбургская 13.08. Б-7922; 16 августа - Р.Удмуртия № 15.08/596/Б-2018-1; 16 августа - РТ, МЭР РФ № ОГ-Д21-8352 в доп. 27.07 № ОГ-Д21-7716; 16 августа - Москва № ДПР-11-2065/18; 17 августа - Пензенская № 1645-МЭ; 17 августа - Минтруд РФ № А26-02-НО-77762211; 20 августа - Москва № 3-6-200797/8; 21 августа - Вологодская № ОГ.07-0108/18; 21 августа - Рязанская № КОЛ-7815; 22 августа - Тверская № 195/ООГ; 22 августа - РТ (Минпромторг)/518 КБ?; 22 августа - Новгородская № КОЛ-3569/03.08; 24 августа - Орловская № Б-2279/1; 27 августа - Оренбургская № 36/01-08-322; 30 августа - Саратовская № 12-190; 31 августа - Р.Удмуртия № 01-18/9225; 31 августа - Красноярский № 85-1013; 4 сентября - Воронежская № 51-11/1612; 4 сентября - Рязанская № 7/ОГ-407; 4 сентября - Москва № 8-10-285/8; 4 сентября - Я-Ненецкий № 2101-18-01/29; 4 сентября - МЭР РФ № ОГ-Д14-8975; 5 сентября - Р.Удмуртия № 04159-01/3; 7 сентября - Р.Чувашия №08/27-6036; 10 сентября - Рязанская № ДЗ/22/кол-95; 13 сентября - Астраханская № ОГ-11212-11209.

Эволюционный переход от ростовщической технократической через переходную экотехнологическую к Промыслительной биологической цивилизации.

.Продолжается управленчески злонравная биосферно-разрушительная агломерация с высотной уплотнённой застройкой на своей и областной территории для искусственно созданных субъектов Москвы и Санкт-Петербурга, которые изначально по Градостроительному кодексу должны быть районными городами соответствующих областей. По ходу, на всех уровнях управления, идет распространение этого как бы безальтернативного процесса на всю Россию на базе либерально-ростовщического законодательства, кроме Белгородской и Липецкой областей. Альтернатива ещё в СССР была - это комплексное малоэтажное обустройство территорий с учётом безопасности населения в рамках Гражданской обороны. Необходим переход к устойчивому комплексному развитию территорий на базе Концепции Общественной Безопасности.

В целеполагании должно быть отражено следующее – заменить технократическую модель жизнеустройства Западной цивилизации, породившей Биосферный кризис, на переходную эко – технологическую модель и далее к биологической модели жизнеустройства, предложенную учёными Русской цивилизации. Главное не в том, где мы находимся, а в том куда мы движемся.

Предложение - Проект тезисно – последовательного изложения этапов научно – вредренческого цикла: ТЗ и ТЭО ИЭТП; Проект ЭТП; Обустройство и Жизнедеятельность (эксплуатация) ЭТП.

Инициатор – представитель ММК «КЛЮЧ», председатель Рабочей Группы (Общественная инициатива), Войнов Н.Н. (для обсуждения, предложений, применения). 8-981-688-90-27

1 часть. 1 этап НВЦ. Целеполагание – Осуществить научно – вредренческий цикл (НВЦ), изложенный в нижеприведённых научно – исследовательских работах (НИР), в рамках пилотного проекта методом ландшафтно - усадебного обустройства эко – технологического поселения (ЭТП) на конкретной территории, как Образ Промыслительной деятельности людей.

1 этап. 1. Разработка Технического задания Искусственного Эко-Технологического Поселения (ТЗ ИЭТП): Общая часть: 1.Обоснование разработки ТЗ ИЭТП (далее ТЗ): 1.1.Научно-исследовательские работы (НИР): 1.1.1.Философско-практическое обоснование ТЗ (Величко М.В. Учебно-методический комплекс по дисциплине "Основы научно-методологического обеспечения комплексного развития территорий" 2014г. СПб, см. приложение №1). 1.1.2. Методологическое обоснование ТЗ (Величко М.В."Научно-методологические основы государственного управления в русле концепции устойчивого развития" 2012г. СПб). 1.1.3.Методы обоснования ТЗ. ("Методы обоснования программ устойчивого развития сельских территорий" под редакцией Фролова В.И 2011г. СПб).

1 этап. 2. Правовое обоснование ТЗ: Экспертно - согласительные письма различных управленческих структур РФ по поводу реализации НИР на территориях РФ, в том числе Ленинградской области (см. приложения №2);

1 этап. 3. В соответствии с изложенным в 1.этап 1и 1 этап 2, есть возможность реализовать в 2015-2020г.г. эти и последующие следующие этапы научно-вредренческого цикла (НВЦ) на территориях РФ, в том числе на территориях Ленинградской, Вологодской, Белгородской, Владимирской областей и в др. регионах.

1 этап. 4. В 2015г. разработка и согласование ТЗ ИЭТП. Основные параметры: численность жителей 600 человек (120 семей) до 1000 человек (те же 120 смей) через 25 лет; общая территория поселения - 2000 га (в том числе для ландшафтно - усадебной застройки с домом для жилья общей площадью до 300кв. м на одну семью на территории в 1 га). Смета разработки ТЗ ИЭТП) составляет - 1млн.рублей. Финансирование - государственно-частное, либо государственный гранд.

Организационно-научное сопровождение ведёт межвузовский молодёжный коллектив (ММК) «КЛЮЧ» (действует с 2006г.) в общественно – инициативном порядке совместно с Правительством, управленцами муниципальных образований, представителями Законодательного Собрания Ленобласти и сотрудниками профильных университетов.

Для реализации научно-внедренческого цикла в сентябре 2014 года в согласованности с Правительством Ленобласти организована постоянная научно-практическая рабочая группа устойчивого комплексного развития территорий стратегического планирования (ПНП РГ УКРТ СП), председатель (уполномоченный) Войнов Николай Николаевич м.т.89816889027, секретарь Павлова Татьяна м.т.89117559704 . Итогом деятельности РГ в 2014году (четыре встречи) является на данный момент наличие у части управленцев различных уровней власти устойчивого **Образа Ландшафтно-Усадьбного обустроенного Поселения в Преемственности поколений**. Этот ОБРАЗ станет основой стратегического планирования (ФЗ-172). Также этот Образ служит основой образования устойчивых научно-практических коллективов, в том числе семей-жителей основных заказчиков-застройщиков поселений. Эти семьи - Заказчик, который делегирует свои полномочия властным Управленческим структурам для осуществления их Заказа (п.1 Конституции РФ, монография Величко М.В.,стр.48 - устойчивое взаимодействие четырех общественных институтов на благо общественного развития в Промысле).

1 этап. 5. Обоснование ТЗ ИЭТП осуществляется в ладу с биосферой на основании введения понятия **Демографически обусловленных потребностей (ДОП)**, а их расчёт на многие десятилетия производится по безопасной для биосферы территориальной схеме греческого ученого Доксиадиса (монографии Фролова В.И. и Величко М.В.) Жители поселения *развиваются* вместе с последующими поколениями, научно – производственная деятельность в ладу с природой, а поселение становится всё краше.

1 этап. 6. Обоснования ТЗ ИЭТП и деятельность коллективов по реализации научно – внедренческого цикла требует *единого понятийно – терминологического аппарата* (Достаточно общая теория управления – ДОТУ).

1 этап.7. Обоснование ТЗ ИЭТП требует ввести понятие межотраслевых балансов, понятие энергетического стандарта для кредитно – финансовой системы и трёхконтурной финансовой системы, понятия народного предприятия и потребительского общества.

1 этап.8. Обоснование ТЗ ИЭТП требует ввести понятие деградиционных процессов с первого по шестой приоритеты обобщённых средств управления; причинно – следственные связи их возникновения; предупреждения их возникновения. Понятие о пяти видов власти, понятие о законе времени, понятие о строе психики индивида для принятия решения и ответственности за результаты деятельности в преемственности поколений.

1этап.9. Обоснование ТЗ ИЭТП требует ввести понятие **Великой Чести Защищать Родину – Отчизну – Русь – Россию** на всех шести приоритетах обобщённых средств управления по совести и за справедливость, что это отражено в Конституции СССР 1936г. («Кто не работает, тот не ест!»).

2 этап.1. Обоснование ТЗ ИЭТП требует разработки технико – экономического обоснования (ТЭО) ИЭТП. Смета ТЭО ИЭТП – 2млн. рублей на 2015год. Финансирование второго этапа в продолжение первого этапа НВЦ. Целеполагание разработчиков ТЭО ИЭТП - наполнить ОБРАЗ справедливого жизнеустройства следующим: эко – технологическими моделями; графическими планами; расчётами ДОП в натуральных показателях, обоснованных **энергостандартом** (1кв.час = 1рубли); заказом отечественного оборудования; использованием местных материалов; отечественными НИР, НИОКР и др. Это необходимо для самодостаточности ИЭТП, для эко – технологической межотраслевой самодостаточности граждан; для государственности **эко суперконцерна – Россия с нулевой ставкой по кредиту на ДОП с трёхконтурной финансовой моделью**.

При разработке и согласовании ТЗ и ТЭО и в полной мере ЭТП определяются конкретные территории и конкретные жители – добровольцы, осознанно способные осуществить научно – метрологически обоснованную многовековую **Мечту Справедливого Жизнеустройства** для себя и потомков в русле **Божьего Промысла**. Согласованность взаимодействия четырех общественных

институтов: семья, государственность, наука, система образования позволяет реализовать в достаточной мере принципы ландшафтно – усадебного обустройства. Это коллективное сотворчество под диктатурой Совести – внутреннего религиозного чувства, данного индивиду для общения напрямую с Богом (поговорка: Бог в поМощь), либо опосредованно - языком жизненных обстоятельств.

Заказчики и разработчики ТЗ и ТЭО ИЭТП в процессе согласования принимают совместное нравственное решение о продолжении разработки следующего этапа НВЦ (до августа 2015г.) – разработка Проекта эко – технологического поселения (ЭТП) на конкретной территории и определение архитектуры и структур Управления. Это представители жителей ЭТП – Законодательного собрания и Правительства региона – Управление (администрация) РАЙ-она. Участники ПНП РГ УКРТ СП продолжают осуществлять концептуальное управление и доведения вектора ошибки Управления до нуля за счёт устойчивого взаимодействия четырёх общественных институтов, за счёт расширения участников проекта в процессе взаимообучения и ответственности за внедрение Проекта в жизнь в ненапряжённой доброжелательной обстановке, исключая паразитизм. И общее творческое дело, с единым понятием – терминологическим языком управления, позволяет в междисциплинарном общении участников решить частные задачи и Проект в целом.

Этап НВЦ. Целеполагание: Разработка Проекта (включая ТЗ, ТЭО) ЭТП на конкретной территории с применением научно обоснованных параметров, изложенных в первой части для ТЗ и ТЭО ИЭТП (число жителей 600 человек, оборудование отечественное, и т.д.). Согласование Проекта. Дальнейшее расширение участников Проекта ЭТП в основном за счёт учебно – преподавательской деятельности в школах - вузах и переподготовки кадров в государственных, региональных вузах. В процессе разработки Проекта ЭТП будет выстраиваться типовая модель ЭТП для района, региона, РФ и регионы планеты Земля. Обустраиваться в Промысле без паразитизма – это нормально, и в этом совесть - лучший советчик! В разработке Проекта предусматриваются очереди застройки с их вводом в эксплуатацию, поочерёдное заселение. Будущие жители осваивают направленность знаний заказчика, проектировщика, экоземлеустройства, подрядчика, эксплуатационщика, архитектуры управления и т.д. Они же - участники перечисленных структур, организаторы управления ЭТП. На базе управленческих структур района управленцами и жителями ЭТП ведётся освоение знаний (школа управленческих знаний) на основе ДОТУ для бесконфликтности принятия коллективных решений. Основным Заказчиком - застройщиком и контролёром – технадзором Проекта ЭТП являются жители с передачей своих полномочий более квалифицированным управленцам в процессе обучения (службы отдела капитального строительства (ОКС) и архитектора района и др.). Основным Генпроектировщиком является проектная организация района. Концептуальное сопровождение и участие в организации архитектуры управления для разработки Проекта ЭТП, консультирование - беседы о способах управления в тандеме и политандеме и других знаний, необходимых для доброжелательной работы, ведут участники ПНП РГ УКРТ СП. Смета Проекта ЭТП – 15млн. рублей на 2016год.

4 этап НВЦ. Целеполагание – научиться участникам ЭТП осуществлять долгосрочные эко – технологические проекты и передавать знания для всех, то есть устойчивость коллективных сетевых взаимодействий. Обустройство ЭТП в соответствии с согласованным Проектом по очередям с вводом в эксплуатацию ЭТП полностью до 2020года. Основным Заказчиком и Подрядчиком также являются жители ЭТП в сформированной ими структуре управления ЭТП, а школа управленческих знаний является постоянной площадкой подготовки кадров – жителей ЭТП, в том числе и для других поселений района. Правительство региона и Управление (Администрация) района являются участниками реализации всех этапов НВЦ (планирование, финансирование долгосрочное без разрыва технологических цепочек, управленческий ресурс полномочных кураторов всех этапов НВЦ со своими полномочиями на каждом этапе НВЦ). Концептуальное сопровождение с передачей знаний и непосредственное участие в обустройстве ЭТП осуществляют участники ПНП РГ УКРТ СП по принципу (практика – критерий истины, учить учится). Анализ текущего состояния (контроль

– надзор) требует управляющего корректирующего воздействия на участников всех этапов НВЦ, в том числе полномочных представителей Законодательной власти разных уровней. Общая смета обустройства ЭТП, включая отечественное оборудование, пуско – наладочные работы и др. предусмотренные затраты – 1,2 млрд.рублей.

Этап НВЦ. Целеполагание – устойчивая жизнедеятельность ЭТП. По параметрам Доксиадиса и взаимодействия четырёх общественных институтов позволяет в рамках НИР, НИОКР жителям ЭТП формировать устойчивый Образ Биологической Цивилизации с разработкой фрагментов, где познавательный – творческий потенциал каждого Человека будет развиваться и использоваться по Божьему назначению в Промысле в преемственности поколений. Развитие нравственно – этического взаимодействия четырёх общественных институтов в Промысле позволяет организовать устойчивость самодостаточности ДОП; рождение и воспитание здоровых психически и физически детей с разнообразными трудовыми навыками и широким кругозором – быть ответственным управленцем по организации и выполнения дела в необходимый срок. Безопасность Родины – Отчизны на всех шести приоритетах средств управления (кадры решают всё; с кем поведёшься, того и наберёшься). Использовать существующие правовые разработки: ФЗ – 172, ТОС и Потребительское общество, Народное предприятие. Опыт управления на самодостаточность, в том числе архитектуре управления и кредитование под 1% в Белгородской области, устройство агро – городков в Белоруссии, государственно – частное партнёрство и т.д. Разработка бюджета ЭТП на основе бюджета - потребностей семьи плюс общественные потребности ЭТП для организации самодостаточности и безопасности жителей ЭТП, а также района, региона, России – в том числе внешняя безопасность. Это НИР и НИОКР жителей ЭТП в сообществе с жителями России – научно – практический суперконцерт Россия (пример для наших детей, внуков и народов Мира).

Показатели для бюджета семьи в месяц (для обсуждения): 1. Натуральные показатели – потребности по ДОП (нет пока расчётов по ДОП); 2. 30 кватт/час и 30 тыс. рублей на человека в среднем для семьи из пяти человек (из своей практики по ДОП). Другие параметры заложены, в основном без детализации, в указанных монографиях.

Бог в помощь, но на Бога надейся – сам не плошай.

19.12.2014г. – 11.01.2015г. Войнов И.Н. 8-981-688-90-27

Приложение: 1. УМК Величко М.В. 2. Схема греческого архитектора Доксиадиса с пояснениями; 3. Таблица № 1 – примерный расчёт эко-технологического землепользования с учётом численности населения по Доксиадису; 4. Таблица по ДОП с запасом.

Канд. экон. наук **ВЕЛИЧКО Михаил Викторович**,
доцент кафедры социологии, политологии и истории
СПб ГАУ (nbvpvmv@yandex.ru)

Проект

УЧЕБНО-МЕТОДИЧЕСКИЙ КОМПЛЕКС ПО ДИСЦИПЛИНЕ «ОСНОВЫ НАУЧНО-МЕТОДОЛОГИЧЕСКОГО ОБЕСПЕЧЕНИЯ КОМПЛЕКСНОГО РАЗВИТИЯ ТЕРРИТОРИЙ»

1. ЦЕЛИ И ЗАДАЧИ КУРСА

Необходимость введения курса «Основы научно-методологического обеспечения комплексного развития территорий» обусловлены следующими обстоятельствами.

- В течение XIX — XX веков социально-экономические процессы привели к разрушению традиционных, выработанных веками жизненных укладов, которые обеспечивали как устойчивость биocenозов во всех регионах планеты, так и экономическое обеспечение жизни обществ в соответствии со стандартами выработанного жизненного уклада.
- В течение XIX века произошло изменение характера высшего профессионального образования, а именно: если ранее XIX века содержанием образования было освоение «канона» соответствующих видов деятельности, выработанных большей частью методом проб и ошибок на основе эмпирического подхода, то к концу XIX века содержанием образования стало освоение методов решения тех или иных частных задач на основе теорий, предлагаемых фундаментальной и прикладной наукой.

При этом было утрачено важное качество — комплексность (целостность) профессионализма, которую автоматически обеспечивало освоение канона. Причина в том, что в образовании, в котором ныне доминирует освоение научных методов решения частных задач, оказались практически полностью утрачены взаимосвязи частных задач в комплексных проектах, осуществление которых основывается на совокупности частных задач, решение каждой из которых оказывает влияние как на решение других частных задач в рамках проекта, так и на качество комплексного проекта в целом.

- Результатом общественно-экономического развития на основе такого научно-методологического обеспечения стал глобальный экологический кризис, по своей сути кризис биосферно-социальный, в большей или меньшей мере затронувший практически все регионы планеты и особенно — промышленно развитые страны.

Поскольку мы живём в такое время, когда качество жизни каждого человека, каждой семьи, успешность любого предприятия обусловлена характером и качеством государственного управления, то преодоление биосферно-социального кризиса представляется невозможным в случае, если носители государственной власти на всех её уровнях не предвидят последствий принимаемых ими к исполнению управленческих решений для экосистем, для спектра ответного воздействия экосистем на человека, для динамики медико-биологических и культурологических показателей населения, для показателей экономической безопасности государства и членов общества и т.п. Но предвидение такого рода последствий — безальтернативно необходимое условие для разрешения биосферно-социального экологического кризиса, что требует при выработке управленческих решений госуправления учёта взаимовлияния друг на друга процессов, относимых к компетенции взаимно обособившихся друг от друга специализированных научных дисциплин: биологии биocenозов, биологии человека, культурологии, экономики и т.п.

Если не отгораживаться от реальности, то следует признать, что существуют объективные закономерности, которым подчинена жизнь

человеческого общества (как в аспекте обеспечения безопасности, так и в аспекте разного рода угроз безопасности и заведомой вредоносности тех или иных видов деятельности). Их можно разделить на шесть групп. В каждой из них закономерности оказывают то или иное воздействие друг на друга, а также — *и на закономерности других групп, поскольку Мир един и целостен*:

1. Человечество — часть биосферы, и существуют объективные закономерности, регулирующие взаимодействие биосферы и Космоса, формирование биоценозов и взаимодействие биологических видов в пределах биосферы.
2. Человечество — специфический биологический вид, и существуют специфические биологические (физиологические и психологические) видовые закономерности, регулирующие его жизнь.
3. Существуют нравственно-этические закономерности, регулирующие взаимоотношения обладателей разума и воли. И вопреки мнению многих, закономерности этой категории выходят за пределы человеческого общества, а этика, диктуемая с иерархически более высоких уровней в организации ноосферы Земли (идеи П.Т. де Шардена, В.И.Вернадского, И.А.Ефремова) и, как можно полагать, разумной Вселенной (мнение академика АН УССР Н.М.Амосова, в частности) — обязательна для иерархически низших уровней и отступление от её норм наказуемо.
4. Культура, которую генетически предопределённо несёт человечество, вариативна, и существуют социокультурные закономерности, следование которым гарантирует устойчивость общества в преемственности поколений, а их нарушение способно привести к его исчезновению в течение жизни нескольких поколений под воздействием деградиционных процессов.
5. Исторически сложившаяся культура всех обществ нынешней глобальной цивилизации такова, что мы вынуждены защищаться от природной среды техносферой. Техносфера воспроизводится и развивается в ходе хозяйственной и финансовой деятельности, и существуют финансово-экономические закономерности, предопределяющие как развитие общественно-экономических формаций, так и их деградацию и крах.
6. Всё это в совокупности может приводить к конфликтам интересов и конфликтам разных видов деятельности, разрешением которых необходимо управлять. И существуют объективные закономерности управления, единые для всех процессов управления, будь то езда малыша на трёхколёсном велосипеде либо комплексный проект, осуществляемый несколькими государствами на принципах частного-государственного партнёрства.

И к сожалению, современная система образования построена так, что из обязательных для изучения в школах и вузах России и зарубежья курсов социологии, политологии, юриспруденции, экономики и т.п., предназначенных для подготовки специалистов управленческого профиля

для работы в государственном аппарате и в бизнесе, невозможно узнать практически ничего об этой проблематике.

Предлагаемый учебный курс «Основы научно-методологического обеспечения комплексного развития территорий» решает следующую задачу: дать студентам стартовый минимум сведений о взаимовлиянии друг на друга и на качество жизни общества процессов, традиционно относимых к компетенции взаимно изолированных друг от друга научных дисциплин таких, как биология биоценозов, биология человека, психология личности и коллективная психология, ноосферология, научно-технический прогресс, производственно-потребительская (экономическая) деятельность общества, процессы в сфере финансового обращения, этика, глобализация и т.п.

Целью чтения курса является: расширение кругозора студентов и углубление их миропонимания как необходимая основа для пробуждения творческого потенциала в деле обеспечения государственного управления в русле Концепции устойчивого и безопасного развития.

2. Содержание курса (тематический план)

№№ п.п.	Тематика лекций	Количество акад. часов	Примечания
1	Вводная лекция. Роль науки и системы образования в государственном управлении. Различие профессионального образования разных эпох: до начала XIX века и после XIX века. Канон профессиональной деятельности и последствия произвольного отступничества от канона без опоры на научные методы. Научные методы — их специализация и отсутствие взаимосвязей в комплексных проектах: последствия. Структура научного знания и его генерация.	2	
2	Человек разумный как биологический вид. Психика как информационно-алгоритмическая система. Инстинкты и безусловные рефлексы. Культура и вариативность культуры. Личностное становление: особенности полов. Личностная и коллективная психика: взаимодействие.	2	
3	Проблемы глобальной цивилизации и их генерация. Глобальный экологический кризис как кризис биосферно-социальный. Загрязнение среды обитания: вещества, разогрев,	2	

№№ п.п.	Тематика лекций	Количество акад. часов	Примечани я
	техногенные поля. Ответное воздействие среды обитания на биологию человека, психику и культуру в целом.		
4	Социально-экономические и общекультурные проблемы глобальной цивилизации и России. Культуры и субкультуры как информационно-алгоритмические системы. Этногенез и национальные взаимоотношения.	2	
5	Роль либерально-рыночной экономической модели в генерации экологического кризиса.	2	
6	Достаточно общая (в смысле универсальности применения) теория управления (ДОТУ). Процессы управления и теории управления. Особенности ДОТУ. Полная функция управления. Структурирование информации в задачах управления. Устойчивость объекта управления в смысле предсказуемости поведения. Схемы управления: программная, программно-адаптивная, предиктор-корректор. Структурный и бесструктурный способ управления. Управление на основе виртуальных структур. Понятие о теории подобия объектов управления. Метрологическая состоятельность и обеспечение метрологической состоятельности управления. Методология познания (раздел философии) и ДОТУ: взаимосвязи.	Минимум 4 — максимум 16	
7	Биосферно-социально-экономическая система как объект управления. Средства осуществления власти и «soft power» («мягкой власти, силы») с точки зрения ДОТУ. Цивилизация как системная взаимосвязей природной среды, культурно своеобразного населения, экономики. Общественные институты и организационно-	2 — 4	

№№ п.п.	Тематика лекций	Количество акад. часов	Примечани я
	технологический комплекс экономики: функции и взаимосвязи.		
8	Институт семьи в истории.	2	
9	Государственность: архитектура структур государственной власти и способность нести полную функцию управления.	2	
10	Наука и система образования в обеспечении государственного управления, научно-технического прогресса и безопасности общественного развития. Наука. Система образования и уровни свободы действий личности. Понятие «научно-внедренческий цикл». Реализация научно-внедренческих циклов: информационное обеспечение, нравственно-этические факторы мотивации, экономическое обеспечение.	2 — 4	
11	Экономическое обеспечение безопасности развития общества. Либерально-рыночная модель: реклама и реальность. «Сильное государство» с точки зрения ДОТУ. Необходимая циклика решения управленческих задач в обеспечении безопасности общественного развития.	2	
12	Макроэкономическая система как объект управления. Балансовые модели и их управленческая интерпретация.	2	
13	Кредитно-финансовая система как инструмент бесструктурного макроэкономического управления. Основы теории подобия макроэкономических систем. Энергетический стандарт обеспеченности платёжной единицы как основа метрологической состоятельности финансово-экономического анализа, моделирования и планирования экономического развития. Прочие инструменты бесструктурного	2	

№№ п.п.	Тематика лекций	Количество акад. часов	Примечания
	макроэкономического управления.		
14	Концепция ландшафтно-усадебной урбанизации как инструмент преодоления биосферно-социального экологического кризиса на основе комплексного развития территорий.	2 — 4	
15	<u>Практический опыт регионов в области комплексного развития территорий (СССР, Белгородская область, Республика Беларусь и др.).</u>	<u>2</u>	
16	<u>Практический опыт (ммк) «Ключ» с 2006 года по реализации научных разработок ландшафтно-усадебной урбанизации России. Методология и методы устойчивой коллективной деятельности на основе развития познавательно-творческого потенциала индивида и коллектива в целом в Промысле, где оценкой является применение науки в конкретных объектах.</u>	<u>2-6</u>	<u>Башмашников Д.А., Войнов Н.Н., Дёмин И., Шакиров Б.</u>
	Итого:	Минимум 32 — максимум 54	

3. Литература для освоения курса

1. Амосов И.М. Алгоритмы разума. — Киев: Наукова думка. 1979.
2. Величко М.В., Ефимов В.В., Иманов Г.М. Экономика и ноосфера. Научно-методологические основы государственного управления социально-экономическим развитием в условиях глобализации. Ноосферный (этико-экологический) подход. — Санкт-Петербург: АНО ВПО «Смольный институт РАО, кафедра «Психологии, акмеологии, ноосферологии и педагогики». Изд-во МФИН, 2012. — 168 с. См. также интернет-публикации по ссылкам: http://mirmer.ru/mediateka/literatura/doc_details/42-----; <http://m3ra.ru/2012/06/22/economy-noosphere/>.
3. Гатто Дж.Т. Фабрика марионеток. Исповедь школьного учителя. — М. Генезис. 2006. (Либо интернет-ресурс: <http://www.syntone.ru/library/books/content/2374.html>).
4. Гэлбрейт Дж. К. Экономика невинного обмана. — М.: Европа. 2009. — 88 с.
5. Гэлбрейт Дж. К. Экономические теории и цели общества. — М.: Прогресс. 1976.

6. Достаточно общая теория управления. Постановочные материалы учебного курса факультета прикладной математики — процессов управления Санкт-Петербургского государственного университета (1997-2003). — Новосибирск. 2007. — 408 с.; а так же интернет-ресурс: http://www.vodaspb.ru/russian/files/books/20040622-DOTU_red-2004.zip.
7. Дубинин Н.П. Вечное движение (О жизни и о себе). — М.: Политиздат. 1989.
8. Ибука Масару. После трёх уже поздно. / Изд. 2, испр. с предисловием Макото Ибуки. Пер. с английского Н.А. Первой. — М.: 2011.
9. Хелвиг Тина. Биосфера-2. Миф или реальность? — Интернет-ресурс: Часть 1 — <http://shkolazhizni.ru/archive/0/n-41296/>; Часть 2 — <http://shkolazhizni.ru/archive/0/n-41338/>.
10. Яблоков А.В. Атомная мифология. Заметки эколога об атомной индустрии. — 2-е дополненное и переработанное издание. Центр экологической политики России. — М.: Наука. 1997. — 271 с., с. 22).
11. Яблоков А.В. Миф о безопасности и эффективности мирных подземных ядерных взрывов. — М.: Центр экологической политики России. 2003. — 176 с. — Интернет-ресурс: http://www.seu.ru/programs/atomsafe/books/mif_6.pdf.
12. Яблоков А.В. Миф о безопасности малых доз радиации. — М.: Центр экологической политики России, ООО «Проект-Ф». 2002. — 145 с., 16 илл., 34 табл., 405 библиогр. назв. — Интернет-ресурс: http://www.yabloko.ru/books/mif_5.pdf.
13. Методы обоснования программ устойчивого развития сельских территорий: моногр. / под ред. В.И. Фролова; СПб гос. архитектур.-строит. ун-т.; — СПб. 2011. — 464 с. <http://tvoidom.galaxyhost.org/page.php?id=152>.
14. “О текущем моменте” № 5 (121), октябрь 2015 г. “Что там на Западе?”

Схема греческого архитектора Доксиадиса с пояснениями.

Модель организации государственного управления
в русле концепции устойчивого развития

Деньги – «слуга», а не «господин»
человеку.



Рис. 1. Взаимная обусловленность частных управленческих задач в ходе реализации концепции устойчивого развития.

Рис. 1 нуждается в пояснениях. В каждом регионе, обладающем физико-географическим своеобразием, интегральный биосферно-экологический показатель — распределение земель между: 1) заповедными зонами с первозданной природой, 2) зонами, в которых природная среда доминирует, но имеет место эпизодическое воздействие цивилизации, 3) сельхозугодьями, 4) населёнными пунктами и 5) промышленными ландшафтами. Реальная структура землепользования может допускать дальнейшее наращивание в регионе хозяйственной деятельности и численности населения, а может требовать их сокращения и коррекции структуры в интересах оздоровления экологии. В анализе проблематики биосферно-социального взаимодействия можно последовать подходу, предложенному в 1974 г. греческим архитектором К.А.Доксиадисом. Он предлагает шкалу градации ландшафтов, включающую 12 типов, каждый из которых характеризуется степенью угнетения цивилизацией естественно-природных ландшафтов: от первозданной природы до техносферного ландшафта без каких-либо самовоспроизводящихся природных биоценозных включений. Некоторые из 12 предлагаемых им типов могут включать подтипы. С помощью такой шкалы можно охарактеризовать в целях обеспечения биосферно-экологической безопасности общества любой регион планеты, площадь которого достаточно велика, чтобы на ней можно было выделить «кванты» хотя бы некоторых из типов ландшафтов, предусмотренных классификацией К.А.Доксиадиса. Анализируя вариативную структуру распределения долей каждого из типов ландшафтов в общей площади территории, К.А.Доксиадис рекомендует в качестве оптимума структуру землепользования, представленную в правом верхнем сегменте рис. 1, позволяющую обеспечить как устойчивость биосферы, так и хозяйственную деятельность и быт цивилизации. В оптимальной на его взгляд структуре 40 % площади должны составлять территории, обладающие тем или иным заповедным статусом, на которых хозяйственная деятельность практически полностью запрещена, 42 % — территории, посещение которых людьми признаётся допустимым в

целях отдыха и ограниченного ведения хозяйственной деятельности, не нарушающей устойчивости биоценозов в их сложившихся границах, 10,5 % — сельхозугодья, 7,3 % — территории населённых пунктов, транспортных инфраструктур и промышленных предприятий (за исключением тяжёлой промышленности и переработки отходов), 0,2 % — площади под предприятиями тяжёлой промышленности и переработки отходов. Соответственно на этой основе можно выработать биосферно-экологическую политику государства, одним из аспектов которой является определение биосферно допустимой экологической ниши, которую в каждом регионе, обладающем физико-географическим своеобразием, может занимать цивилизованное общество (этому соответствуют блоки 1 и 2 в структуре рис. 1). Это предполагает необходимость отказа от исторически сложившегося образа жизни цивилизации путём перехода к ландшафтно-усадебной урбанизации¹, позволяющей поддерживать устойчивость биосферы и воспроизводство здоровых поколений, сочетать в себе удобства городского образа жизни со здоровьем сельского образа жизни, и свободного от недостатков каждого из них при опоре на современные и перспективные технологии и на организацию макро- и микро- уровней экономики. Это открывает возможности к выработке демографической политики государства, которая должна определить количественные и качественные (медико-биологические и социокультурные) показатели, которыми должно обладать население в каждом регионе, а также — параметры миграции населения между регионами, допустимые как с точки зрения бесконфликтности внутрисоциальных отношений, так и в биосферно-экологических аспектах. При этом необходимо понимать, что демографическая политика — фактор, которому должна быть подчинена экономическая политика, а не наоборот (как это имеет место в либерально-рыночной экономической модели), хотя демографические параметры и обуславливают возможности экономической деятельности. Поскольку жизнь цивилизованного общества невозможна без инфраструктур разного рода, то с демографической и биосферно-экологической политикой необходимо должна быть связана инфраструктурная политика (это отражено в блоке 3 на рис. 1). Анализ с позиций ДОТУ жизни общественно-экономических формаций позволяет все потребности, порождаемые обществом, разделить на два класса: демографически обусловленные, удовлетворение которых безопасно и необходимо для обеспечения устойчивости общественного развития, и деградиционно-паразитические, удовлетворение которых наносит прямо или косвенно вред потребителям, окружающим, потомкам, биосфере. Демографически обусловленные потребности предсказуемы на основе биологических и социокультурных закономерностей жизни человеческого общества на десятилетия вперёд. Это обстоятельство позволяет интерпретировать их в качестве вектора целей макроэкономического управления, а деградиционно-паразитические — интерпретировать как собственные шумы системы и помехи, индуцируемые в ней извне, и рассматривать производство в их обеспечение в качестве одной из составляющих вектора ошибки управления. Ландшафтно-усадебная урбанизация — это одно-, двухэтажная Россия небольших поселений с усадебной застройкой, интегрированных в природную среду и утопающих в зелени садов. Это наше будущее и будущее наших детей и внуков!

Таблица № 1. Расчёты эко-технологического землепользования по Доксиадису территорий районов Ленобласти и максимальной численности населения.

	40%, га	42%, га	10,5%, га	7,3%,га/чел.- максимальное	0,2%, га
Бокситогорский 720170 га 51 298 чел	288068	302471,4	75617,85	52572,41 360085	1440,34
Волосовский					

268050га 51888чел	107220	112581	28145,25	19567,65 134000	536,1
Волховский 512460га 93343чел	204984	215232,2	53808,3	37409,58 256230	1024,92
Всеволожский 303640г 296443чел	121456	127528,8	31882,2	22165,72 151820	607,28
Выборгский 743120га 204788чел	297248	312110,4	78027,6	54247,76 371560	1486,24
Гатчинский 289180га 246223чел	115672	121456,6	30363,9	21110,14 144590	578,36
Кингисеппский 290810га 79647чел	116324	122140,2	30535,05	21229,13 145405	581,62
Киришский 304530га 64493чел	121812	127902,6	31975,65	22230,69 152265	609,06
Кировский 259050га 105233чел	103620	108801	27200,25	18910,65 129525	518,1
Лодейнопольский 491090га 29843чел	196436	206257,8	51564,45	36849,57 245545	982,18
Ломоносовский 191920га 69333чел	76768	80606,4	20151,6	14010,16 95960	383,84
Лужский 600640га 75821чел	240256	252268,8	63067,2	43846,72 300320	1201,28

Подпорожский 770550га 30523чел	308212	323622,6	80907,75	56250,15 385275	1551,1
Приозерский 359700га 63041чел	143880	151074	37768,5	26258,1 179850	719,4
Сланцевский 219110га 43892чел	87644	92026,2	23006,55	15995,03 109555	438,22
Сосновоборский 7200га 67397чел	2880	3024	756	525,6 3600	14,4
Тихвинский 701770га 70489чел	280770	294743,4	73685,85	51229,21 350885	1403,54
Тосненский 360190га 131845чел	144076	151279,8	37819,95	26293,87 180095	720,38

Итого: 7393180 га 1775540 чел.				540702,14 га 3696590 чел.
--------------------------------------	--	--	--	------------------------------

Формулы для расчёта на базе текущей общей площади территорий под эко-землепользование этих территорий по Доксиадису и максимальная численность населения на расчётной площади поселения по Доксиадису:

S – общая площадь поселения на текущий момент;

N – общая численность населения на текущий момент;

S тек./ Nтек. – на 1.01.2016 г.

S нетронутой природы = Sтек. x 0,4

S природа с ограниченной хозяйственностью = Sтек. x 0,42

S сельхозугодья = Sтек. x 0,105

S поселений = Sтек. x 0,073

S промышленность = Sтек. x 0,002

N расчётное максимальное = N макс.изтп x S тек./ S общ.изтп

Расчёты выполнены в марте-апреле 2016 г. Войновым Н.Н., Богдановым С.А. на основании: 1. Проекта идеального эко-технологического поселения (ИЭТП), выполненного Рабочей группой в 2014 - 2015 г.г., где расчёт экоземлепользования поселения представлен в следующих основных параметрах: общая площадь 2000 га с численностью населения до 1000 человек. В данной таблице максимальная расчётная численность населения отображена в графе 7,3% для поселений районов Ленобласти на существующих территориях на 1.01.2016 г.- взято из Википедии. 2. Для разработки Проекта ИЭТП использованы следующие основные НИР: “Методы обоснования программ устойчивого развития сельских территорий” под редакцией В.И.Фролова, СПб, 2011 г.; Величко М.В., Ефимов В.В., Иманов Г.М. “Экономика и ноосфера”, СПб, 2012 г.; УМК по дисциплине “Основы научно-методологического обеспечения комплексного развития территорий”, Величко М.В., доцент СПбГАУ; Достаточно Общая Теория Управления, г. Новосибирск, 2007 г.; “Экономика инновационного развития”, Величко М.В., Ефимов В.А., Зазпобин В.М., СПбГАУ, 2015 г.
Войнов Николай Николаевич (nikvoynov@mail.ru).
Богданов Сергей Александрович (sergey02121959@yandex.ru).

Таблица по ДОП с запасом.

Наименование (вода, пища)	Количество сутки/чел./кг	Количество год/чел./кг	Количество площадей, сотка/га/чел.	Примечание
1.Зерно	0,1	50	1,5/0,015	
2. Крупы	0,1	50	1,5/0,015	
3.Овощи, зел.	0,5	250	1/0,01	
4. Фрукты	2	1000	5/0,05	
5. Ягоды	0,2	100	2/0,02	
6. Орехи	0,1	50	3/0,03	
7.Грибы	0,1	50	50/0,5	Лес.угодья+орехи+ягоды
8. Вода (пит.)	0,5	250		
9. Вода (для приг. пищи)	1	500		
Итого на 1 чел в среднем:			0,14	Садоводческие и посевные площади
			0,5	Лесные угодья
Итого на			1,4	Садоводческие и

семью из 10 чел.				посевные площади
			5	Лесные угодья

Лесные угодья в 5 га для сбора грибов, ягод, орехов используются несколькими семьями (до 10 семей).

Хранение: подвал, погреб, хранилище из ЛЕМа.

Междисциплинарная научно-практическая рабочая группа
по устойчивому комплексному обустройству территорий

Проект

Разработка научно-обоснованной методологии
формирования модели
идеального экотехнологического поселения

Санкт-Петербург
2015 год

Оглавление

Тестовая часть	3
Введение.....	3
Научно-методологические основы деятельности инициативной группы	8
Этапы научно-внедренческого цикла создания модели идеального экотехнологического поселения (ИЭТП)	11
Концепция архитектурно-планировочной структуры идеального экотехнологического поселения и система реализации проекта	13
Графическая часть	21
1.Схема деления и взаимного пространственного расположения территории ИЭТП по принципам устойчивого использования (К.А. Доксиадиса)	22
2. Диаграмма соотношения территории ИЭТП по принципам устойчивого использования (К.А. Доксиадиса)	23
3. Схема планировки индивидуального жилого участка с использованием метода параметрического программирования (1 Га)	24
4.Перспектива жилого здания площадью 200м ² (строительная технология: ЛЕМ)	25
5.Планировка 1 этажа жилого здания площадью 200м ² (строительная технология: ЛЕМ)	26
6.Планировка 1 этажа жилого здания площадью 200м ² (строительная технология: ЛЕМ)	27
7. Конструктивная схема типового элемента; верхнего и нижнего пояса балок (строительная технология: ЛЕМ)	28
Приложения. Рекомендательные письма	29

Тестовая часть

Введение

«Главное это не то, где мы находимся,
а то, куда мы движемся»
«Многие вещи нам не понятны не потому, что
наши понятия слабы;
но потому, что сии вещи не входят в круг
наших понятий»

Козьма Прутков

С середины 19 века в высшее профессиональное образование стали входить научные методы обеспечения профессиональной деятельности во всех отраслях. Каноны и стандарты, формирующиеся веками стали исчезать из образовательного процесса, и как следствие – из практической деятельности. Это повлекло за собой множество ошибок деятельности, которые и выразились в глобальном биосферно-социальном (экологическом) кризисе.

Наука предложила этому альтернативу, в которой решение частных задач успешно разворачивается исходя из комплексной постановки задач в ладу с биосферой глобального уровня. Это освещено и предложено для реализации в следующих НИР:

1. “Научно-методологические основы государственного управления в русле концепции устойчивого развития” Величко М.В., 2012 г., монография, СПб.
2. “Методы обоснования программ устойчивого развития сельских территорий”, монография,/ под ред. Фролова В.И. СПб, 2011 г.
3. Учебно-методический комплекс по дисциплине “Основы научно-методологического обеспечения комплексного развития территорий” (проект), Величко М.В., 2014 г.

4. Достаточно Общая Теория Управления (ДОТУ). Постановочные материалы учебного курса факультета прикладной математики—процессов управления СПбГУ(1997-2003), Новосибирск,2007г.

В научно-практической устойчивой по предсказуемости деятельности субъектов управления, реализация полного (комплексного) инновационного научно-внедренческого цикла (далее ИНВЦ) по устойчивому комплексному развитию территорий, предлагаем использовать из практики Полную Функцию Управления (далее ПФУ).

Полная Функция Управления (ПФУ), состоящая из семи взаимосвязанных пунктов, осуществляется в следующем порядке:

1. Выявление фактора среды, который “давит на психику” субъекта управления, чем и вызывает потребность в управлении. Контроль осуществляется объективно осуществимыми проектами.
2. Формирование навыка (стереотипа) распознавания фактора среды на будущее и распространение его в культуре общества. Контроль осуществляется выявлением и анализом перечня параметров возможностей объективно осуществимого проекта, а также метрологией параметров (посредством органов чувств и приборно).
3. Целеполагание в отношении выявленного фактора включает в себя решение задачи об устойчивости частных целей и вектора целей в целом в смысле предсказуемости и внесение этого вектора целей в общий вектор целей субъекта-управленца. Контроль анализ структуры вектора целей на отсутствие в нём дефектов (взаимно исключающих друг друга целей, нарушения порядка следования целей по приоритетности, повторение одних и тех же целей на разных приоритетах и т.п.).
4. Формирование генеральной концепции управления и частных концепций управления в отношении каждой из целей в составе вектора целей (т.е. целевых функций управления) на основе решения задачи об устойчивости в смысле предсказуемости поведения объекта (процесса) под

воздействием: внешней среды, собственных изменений объекта, управления. Контроль осуществляется субъектом управления по анализу решения задачи прогностики в отношении воздействия выявленного фактора (пункт 1) и возможностей достижения поставленных целей в отношении него.

5. Организация новых или реорганизация существующих управленческих структур, несущих целевые функции управления. Контроль управления осуществляется по проектам на практике; это распределение персональной единоличной ответственности за разные этапы проекта, распределение между ними полномочий и разнородных ресурсов, необходимых для осуществления ими своих функций, осуществление сетевой модели деятельности структуры.

6. Контроль (наблюдение) за деятельностью структур в процессе управления и координация взаимодействия разных структур. В аспекте социального развития – это контроль за осуществлением проекта на основе его сетевой модели по деятельности структур и должностных лиц.

7. Ликвидация существующих структур в случае ненадобности либо поддержание их в работоспособном состоянии до следующего использования.

В аспекте социального развития контроль в случае ликвидации:

1. Кто получатель и хранитель результатов деятельности;
2. Трудоустройство высвободившегося персонала и сбыт ставшего не нужным оборудования.

В случае поддержания в работоспособном состоянии:

1. Поддержания кадрового состава на должном профессиональном уровне;
2. Снабжение новым оборудованием.

Полная функция управления может осуществляться в интеллектуальном творчестве и сотворчестве системы управления — концептуально властного субъекта управления.

Если обратиться к истории, то в ней имеются примеры успешного осуществления разного рода инновационных проектов по ПФУ:

1. Создание аэро–гидродинамического института (ЦАГИ основан в 1918 г.), положившего начало развитию авиации и космонавтики в СССР на научно-промышленной основе;
2. Манхэттенский проект в США (создание первых атомных бомб в годы второй мировой войны);
3. Комплексное обустройство территории Белгородской области с 2000 г. и продолжающаяся по сегодняшний день;
4. Обустройство 1500 агро-городков в Белоруссии.

Для всех четырёх проектов характерен общий алгоритм управления:

1. Компетентные в определённых областях науки и техники люди уведомили представителей государственной власти о наличии определённой проблемы, о необходимости и путях её возможного решения;
2. Представители государственной власти осознали объективное наличие проблемы и необходимости её решения;
3. Представители государственной власти выявили и других компетентных людей, обладающих творческим потенциалом, необходимым для решения проблемы;
4. Представители государственной власти предоставили выявленным компетентным людям необходимые для решения проблемы ресурсы и должностные полномочия;
5. В процессе осуществления проекта представители государственной власти вели диалог по научно-техническому существу проблем и путей их решения (т.е. вопрос о финансировании только сопутствовал обсуждению научно-технической проблематики) с компетентными людьми принявшими на себя миссию решения проблемы, предоставляя им в распоряжение подвластные государству ресурсы по мере необходимости;
6. Все проекты успешно реализованы либо реализуются (в Белгородской обл., а также менее масштабные комплексные проекты социально-экономического характера в Ленинградской обл. и в России).

Исходя из изложенного: инициативные люди, группы всегда присутствуют в обществе. На основе общественной инициативы разворачивается осуществление полного инновационного научно-внедренческого цикла комплексного обустройства территорий методом ландшафтно-усадебной урбанизации.

Научно-методологические основы деятельности инициативной группы

Организационно-инициативная группа, ММК"КЛЮЧ" с 2006 г., определила для себя ИНВЦ следующим образом по ПФУ:

1. Освоение в комплексе управленческие и прикладные знания для преобразования России в русле Промысла, эволюционного научно-обоснованного выхода из биосферного кризиса в эко-технологическую модель жизнеустройства;
2. Выработка стереотипов этих знаний, образов на прогнозируемое будущее и распространение их в обществе;
3. Иерархичность целеположения начиная с работы в школах и ВУЗах (Бисмарк: "Войну выигрывают учителя") и одновременно работа над собой по расширению кругозора познавательно творческого потенциала Промыслительной деятельности для преобразования России под диктатурой Совести;
4. Концепция достижения целей, где справедливые нравственно-этические средства оправдывают Промыслительные цели. Оглашения совпадают с умолчаниями по результатам на практике;
5. Воплощение концепции структурным и бесструктурным способом;
6. Контроль. Анализ и организация управляющих воздействий для устойчивой реализации проекта заведомо либо в темпе жизненных обстоятельств;
7. Сохранение и распространение методов реализации Проекта, а также улучшение либо разработка новых методов.

Методология деятельности инициативной группы:

1. Фундаментальная наука (обозначенная в Ведении) – основа деятельности инициативной группы. Это образ жизнеустройства идеального эко-технологического поселения по основным методологическим принципам:

1.1 Взаимодействие четырёх общественных институтов (семья, государственность, наука, система образования), как источники благ.

Семья—это нравственно-этическое зёрнышко из которого произрастает общество, состоящее из всех четырёх общественных институтов и поговорка —“что посеем, то и пожнем сторицей” это всё для создания благ в преемственности поколений. Семья это три-четыре поколения под одной крышей.

1.2 Схема оптимальной структуры землепользования греческого архитектора К.А. Доксиадиса для идеального эко-технологического поселения и на этой основе взаимная обусловленность частных управленческих задач в ходе реализации концепции устойчивого развития исходя из демографической реальности, демографического прогноза, анализа состояния и тенденции в биосфере и в демографии, выработка биосферно-экологической политики государства, выработка инфраструктурной и демографической политики государства в русле биосферно-экологической политики, выработка политики экономического обеспечения биосферно- экологической и инфраструктурной и демографической политики, хозяйственная деятельность в русле плана биосферно-экологического и социально-экономического развития.

1.3 Демографически обусловленные потребности:

- ✓ Улучшение возможностей получения образования и воспитания подрастающих поколений для безопасности и развития жизни общества, его культуры включая улучшения среды обитания.
- ✓ Пища.
- ✓ Одежда.
- ✓ Жилище для семьи и её развития.
- ✓ Социальные услуги.
- ✓ Свободное время для гармоничного личностного развития.

1.4 Приоритеты обобщённых средств управления:

I. Методологический (мировоззрение и методология на основе триединства (материя-информация-мера) для концепции жизнеустройства и полноты управленческой деятельности субъекта управления);

II. Хронологический, эггегориально-матричный (направленность течения объективных процессов на основе методологического приоритета);

III. Фактологический (описание частных процессов и их взаимосвязей, вероучения, идеологии, технологии, фактология наук);

IV. Экономический (деньги и все экономические процессы);

V. Генное оружие (алкоголь, табак, другие наркотики, некоторые виды пищи, экологические загрязнители, мода, терроризм, угроза применения ядерного оружия);

VI. Военное оружие (оружие в традиционном понимании этого слова, уничтожающее и калечащее людей, объекты техносферы и памятники культуры).

1.5 Эмоционально-смысловой строй души--психологические аспекты квалификации субъекта управления и его характеристика концептуальной властности для управления объективными процессами (проектами).

Психологические основы самоуправления обществом, исходя из понимания Человек разумный—часть биосферы Земли.

Что у нас для этого есть: мечта, различение, нравственность, свобода выбора и воли, навык добросовестно трудиться и коллективного взаимодействия; потенциал творчества и сотворчества в не напряжённой доброжелательной обстановке; освоенные знания и потенциал учить учиться, опыт организации личностного и коллективного труда для реализации поставленных целей; широкий кругозор для освоения новых профессий, метрологически состоятельная наука; понимание нами ответственности и наместничества Бога на Земле под диктатурой совести.

Этапы научно-внедренческого цикла создания модели идеального экотехнологического поселения (ИЭТП)

1. Организация инициативной группы бесструктурного распространения информации НИР, указанных в Введении, для создания модели ИЭТП, Проекта и реализации ЭТП среди различных управленческих структур государственной власти (УС ГВ) России, в том числе в Ленинградской области;
2. Представители УС ГВ осознали объективное наличие проблемы и необходимости её решения (экспертно-согласительные письма 2013-2014 г.г. УС ГВ, в том числе правительства Ленобласти представителю инициативной группы на общественных началах);
3. Представители УС ГВ выявили и других компетентных людей, обладающих творческим потенциалом, необходимым для решения проблемы. На сегодня это происходит в рамках постоянной научно-практической рабочей группы устойчивого комплексного развития территорий стратегического планирования (ПНП РГ УКРТ СП) с сентября 2014 г. На этой площадке идёт обсуждение параметров и методов решения проблем;
4. Представители УС ГВ представили выявленным компетентным людям на сегодня возможность обсуждения параметров и методов решения проблемы без необходимых ресурсов и должностных полномочий в полной мере, что должно быть отражено в постановлении УС ГВ;
5. В процессе осуществления ИНВЦ представители УС ГВ с 2007 г. по сегодняшний день ведут диалог по научно-техническому существу проблемы и путей их решения (вопрос о финансировании только сопутствует обсуждению научно-технической проблематике) с компетентными людьми принявшими на себя миссию решения проблемы, предоставляя им в распоряжение подвластные УС ГВ ресурсы по мере их понимания сути ИНВЦ;

6. Проект ИЭТП, ЭТП в рамках ИНВЦ на стадии обсуждения по выделению постоянных организационно-технологических и сопутствующих финансовых ресурсов на 2015-2020 г.г.

Приложение проекта реализации ИНВЦ по срокам и стоимости этапов:

1 этап ИНВЦ. Разработка и согласование технического задания (ТЗ) метрологически состоятельной наукой (монографии Величко М.В. и Фролова В.И., УМК Величко М.В., соответствующие нормативные акты) идеального эко-технологического поселения (ИЭТП), 1 миллион рублей, 2015 год.;

2 этап ИНВЦ. Разработка и согласование технико-экономического обоснования (ТЭО) ИЭТП, 2 миллиона рублей, 2015 год.;

3 этап ИНВЦ. Разработка и согласование ТЗ и ТЭО рабочего проектирования, рабочий проект технологически обоснованного поочерёдного обустройства, 15 миллионов рублей, 2016 год.;

4 этап ИНВЦ. По очередное обустройство территории со вводом в эксплуатацию, 1 миллиард 200 миллионов рублей, 2016-2020 годы.;

5 этап ИНВЦ. Разработка и согласование архитектуры управления и бюджета жизнедеятельности поселения направленного на самодостаточность (миниконцерн) и общественную безопасность, развитие познавательно-творческого потенциала в преемственности поколений-семья, нравственно этическое зёрнышко из которого произрастает общество, 2 миллиона рублей, 2015-2020 годы.

**Междисциплинарная научно-практическая рабочая группа
по устойчивому комплексному обустройству территорий**

**Концепция архитектурно-планировочной структуры
идеального экотехнологического поселения и система
реализации проекта**

Санкт-Петербург
2015 год

Строительная технология жилых зданий

Данный проект и в частности предлагаемая технология удовлетворяют парадигме справедливого и устойчивого развития. Технический проект был разработан на научной базе Ваймарского университета Баухаус, в 2004-2005 годах.

Описание проблемы которую решает проект: дефицит строительных материалов в современной России. Так по данным на 2013 г. индустрия строительных материалов не могла удовлетворить и 40% спроса.

Решение проблемы: использование лема в качестве основного материала для устойчивого развития в рамках ландшафтно-усадебной урбанизации позволит удовлетворить потребность в доступных, местных и экологически безопасных строительных материалах на 100%, также это позволит снизить нагрузку на биосферу от вредных и морально устаревших производств.

В рамках реализации ИЭТП предполагается создание строительно-производственного кооператива с использованием технологии модульного строительства из лема и деревянных конструкций.

Обращение экологов-профессионалов в конце 20-го - начале 21-го в пристальное внимания на жизненную необходимость изменения подхода Мирового сообщества к принципам использования недр Земли и других важнейших для безопасного существования Человеческой цивилизации экологических факторов дало толчок переоценке данных взглядов и в сфере строительства.

Учёное и техническое строительное сообщество наиболее развитых стран мира всё сильнее придерживается практических принципов Ответственного подхода (Responsible Architecture) к влиянию сложившихся традиций индустриального производства строительных материалов на будущее человеческой цивилизации.

Неутешительные перспективы в данном аспекте приводят к необходимости революционного изменения взглядов на современные применяемые технологии и логичному возвращению к простым (чистым) методам которые благодаря современным научным исследованиям часто имеют сенсационный характер.

Именно на порог подобной "новой" индустрии ставят мировое сообщество строителей научные исследования и практические эксперименты с геосырьём Лем.

Термин "Лем" был заимствован из немецкого языка, так как существующие технические определения данного природного местного строительного материала в русском языке имеют слишком расплывчатые значения для введения в общий оборот речи. Исходя из состава материала, технически вполне употребимы термины - бедный суглинок, жирная супесь, глинозём, земля. Так, например, на английском Лем - это Loam, хотя во всём мире употребляется термин Earth. Мы же предпочитаем использовать слово "ЛЕМ".

Наша разработка была ориентирована на удовлетворение недостатка в эффективном, экологичном и практичном методе малоэтажного индивидуального строительства, в результате анализа широкого спектра доступных технологий прошлого и настоящего были выбраны и объединены наиболее оптимальные материалы и технологии.

Инновационная составляющая проекта

Новизна проекта заключается в реализации идеи надёжного и долговечного массивного строительства с использованием идеальной с инженерной точки зрения модульной системы 100% фабричной готовности из натуральных и местных материалов для быстрого строительства.

Основные конкурентные преимущества производства из ЛЕМа:

- ✓ экологичность и долговечность используемых материалов, оздоравливающий эффект для человека
- ✓ низкое количество конкуренции в секторе аналогичной продукции

- ✓ потенциальное преимущество по стоимости при оптимальной организации производства

Статус проекта

1. Создана технология производства составляющих элемента строительства (деревянный каркас и обработка заполняющего модуль материала), готовая к патентированию.
2. Произведены расчеты модульной системы для постройки жилого дома
3. Проведены испытания модуля и построено первое здание, Германия 2005-2006 гг.
4. Подобран международный коллектив с разнообразным и богатым опытом в планировании и строительстве

Технология производства

Согласно утверждённым строительным проектам в серийное производство запускается модуль (серия модулей) для возведения несущих стен.

Массив наружных стен состоит из Лёгкого Лема, в толще которого устроена высокотехнологичная конструкция деревянного каркаса:

- несущую способность обеспечивает деревянный каркас модуля;
- защиту от внешней среды, микроклимат в помещениях обеспечивает Лем.

Древесина:

- производится набор сухого бруса и доски для сбора модуля;
- производится сбор модуля.

Лем - сырьё, готовое для использования в качестве материала:

- коррекция фракционного и/или колич. состава песка;
- смешивание нескольких сортов Лема;
- смешивание Лема с лёгким наполнителем (конопляная костра).

Модуль:

- на вибростолу конструкция модуля заполняется Лёгким Лемом и уплотняется;

- производится щадящая сушка модуля в тёплом помещении

Предполагается простой сухой монтаж модулей системы на строительной площадке без каких-либо дополнительных действий по обработке. Готовая продукция доставляется на строительную площадку где в кратчайшие сроки происходит монтаж. Сборка одного дома занимает в среднем занимает 2-3 недели.

Свойства и уникальность ЛЕМа

для потребителя

- ✓ долговечность материала
- ✓ экологичность
- ✓ экономия энергии на отопление/вентиляцию
- ✓ безопасность для здоровья
- ✓ аккумуляция тепла
- ✓ тепло- звукоизоляция
- ✓ пожаробезопасность
- ✓ электромагнитная защита
- ✓ ионизация воздуха
- ✓ поддержание влажности воздуха 40-60% круглый год

для производителя

- ✓ доступность материала (добывается повсеместно не требует промышленной переработки)
- ✓ 100% перерабатываемый природный материал, не требует специальных условий утилизации
- ✓ низкая себестоимость сырья
- ✓ высокая прочность и долговечность
- ✓ защита деревянных конструкций – консервация древесины (равновесная влажность <6%)
- ✓ простая обработка компонентов от состояния сырья до готового продукта
- ✓ 100% фабричная готовность модуля

Гигиенический аспект

Система используемая при строительстве жилых помещений не требует специальных мероприятий по защите среды обитания человека от вредного влияния на его здоровье. Более того во внутренних помещениях конструктив может оставаться открытым, что обеспечит оздоравливающую атмосферу благодаря свойствам Лема.

Лем обеспечивает свежий, чистый воздух в жилище, сравнимый с воздухом в живой природе, благодаря наполнению его легкими отрицательными молекулами кислорода (аэроионами), что гарантирует уменьшение заболеваемости простудными, легочными, нервными и другими болезнями, а также замедляет процессы старения.

История использования материала и технологии

По временным показателям, старше построек из лёгкого Лема, наверное, только пещеры.

Йеменские средневековые 10-этажные небоскрёбы частично из Лема, как в Таос Пуэбло, непрерывно населены в течение 900 лет. Большую часть, как Великих Пирамид, так и Великой Китайской Стены составляет глинозём, а самые старые из известных построек (разумеется, земляных) в Иерихоне прожили 9000 лет.

Надёжен ли Лем в дождливых местах?

В Англии есть десятки тысяч комфортных домов построены с использованием Лема, многие из которых используются более пяти столетий. В послевоенном ГДР за счет использования быстровозводимых домов из Лема удалось в кратчайшие сроки обеспечить сотни тысяч людей комфортным жильем.

Обзор целевых рынков. Каркасное строительство

- Мир - 80% малоэтажного жилья построено по каркасной технологии.
- Канада - около 95% домов возводится по каркасной технологии.
- Финляндия - 2003-2013 доля деревянных каркасных домов в общем объеме строительства увеличилась с 30 до 70 %.

- США - рынок быстровозводимых домов составляет более \$8,5 млрд.

Особенности каркасного строительства в России:

Стандартная целевая группа потребителей - до 45 лет. Большая группа потенциальных потребителей, в т.ч. Старшее поколение имеет склонность к надёжному массивному строительству, вследствие исторических, климатических, традициональных и др. факторов;

Перспективы для развития каркасного малоэтажного строительства

Государство:

✓ рассматривает малоэтажное строительство как способ повысить доступность жилья для широких слоёв населения и увеличить темпы строительства жилой недвижимости;

✓ в рамках комплексного освоения удалённых территорий оптимальным принято возведение невысоких жилых объектов (с точки зрения экологии, такие проекты наносят гораздо меньший вред окружающей среде из-за низкой плотности застройки, в них есть возможность организовать больше рекреационных зон; за счет низкой плотности застройки снижается нагрузка на транспортную, инженерную и социальную инфраструктуры);

Девелоперы:

высокий интерес из-за высокой скорости строительства, и минимизированного, по сравнению с высотной застройкой, количества согласований.

Потребитель:

стремление к комфортному проживанию (возможности улучшения качества жизни);

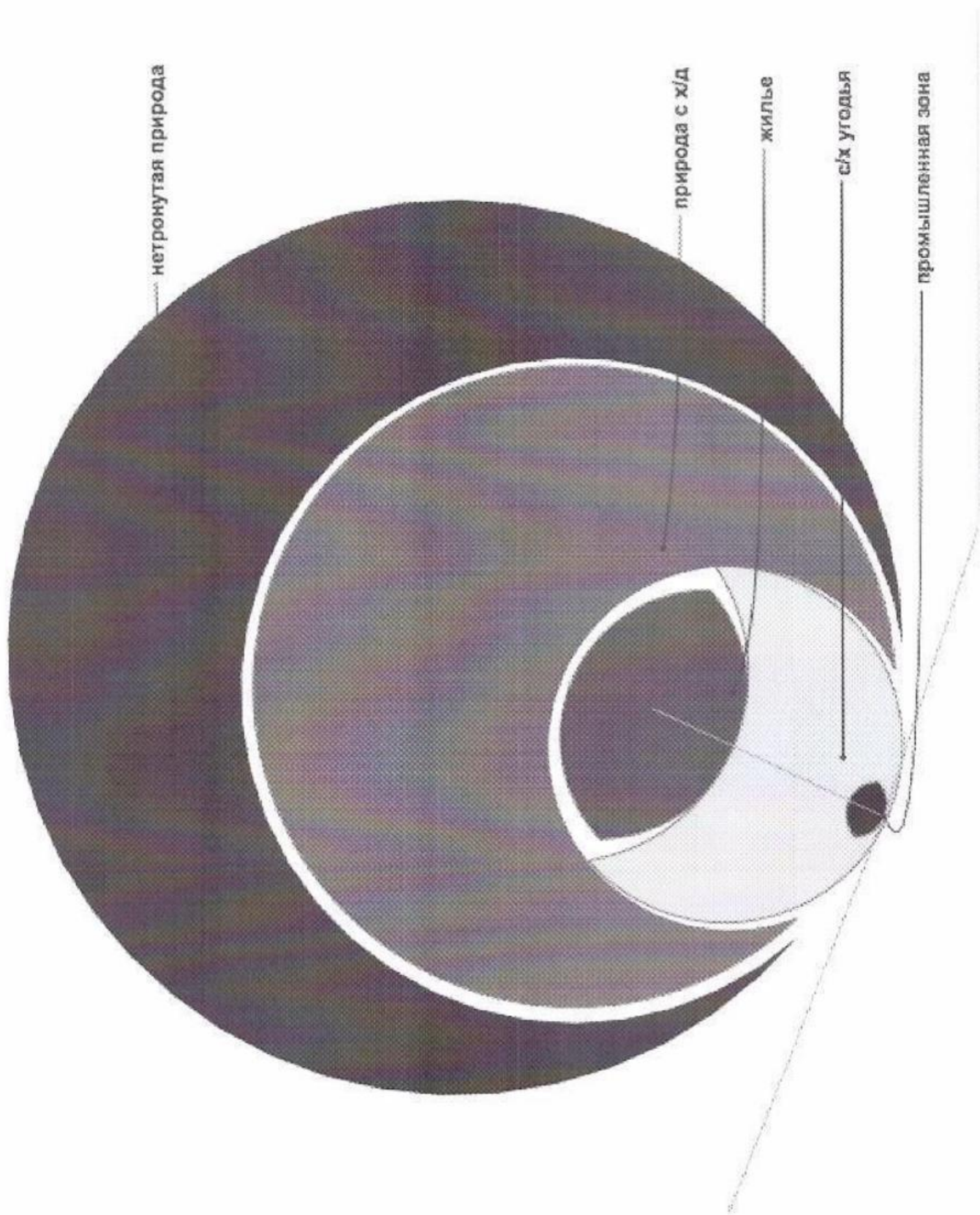
обеспечение «семейного» окружения и безопасности.

Команда проекта:

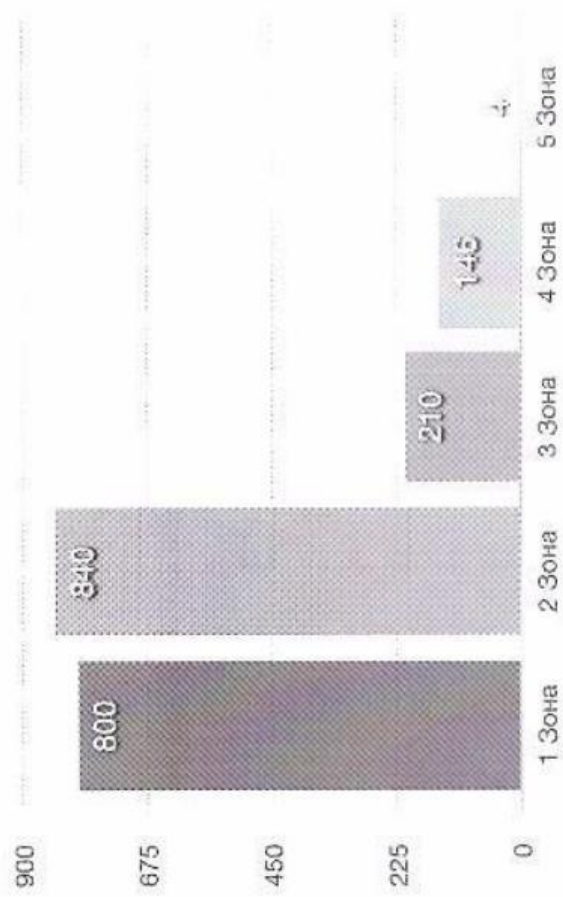
1. Шакиров Булат Шакирович, архитектор
Образование: институт Живописи Скульптуры и Архитектуры им.Репина,
Санкт-Петербург

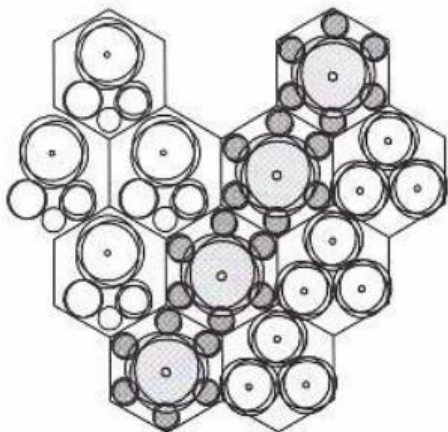
2. Баухаус Университете Веймар, Германия. Строительство и проектирование, Германия, Россия Мартин Каден инженер-строитель, Образование: Университет Баухаус, Веймар, Германия Проектирование и строительстве экодому с использованием лема.
3. Башмашников Дмитрий Александрович, системный аналитик, организатор внедрения научных разработок
4. Войнов Николай Николаевич, инженер-строитель, более 20-и лет организовывал строительство различных объектов в качестве руководителя (заказчик-застройщик)

Графическая часть



Деление площади территории поселения по Доксмадису, 2000 Га





Параметры земельного участка в 1га (100 соток):

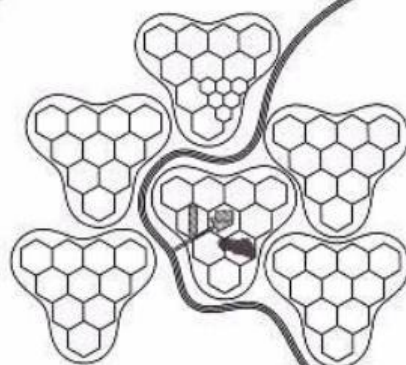
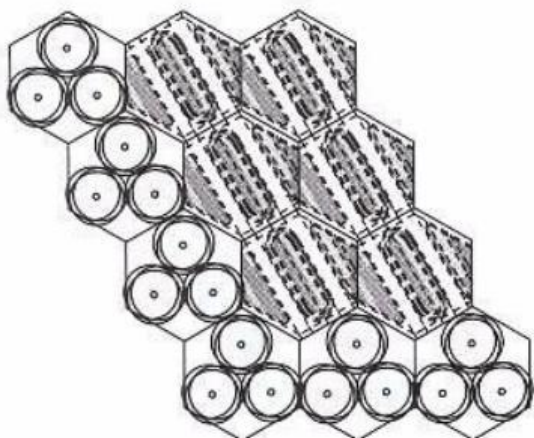
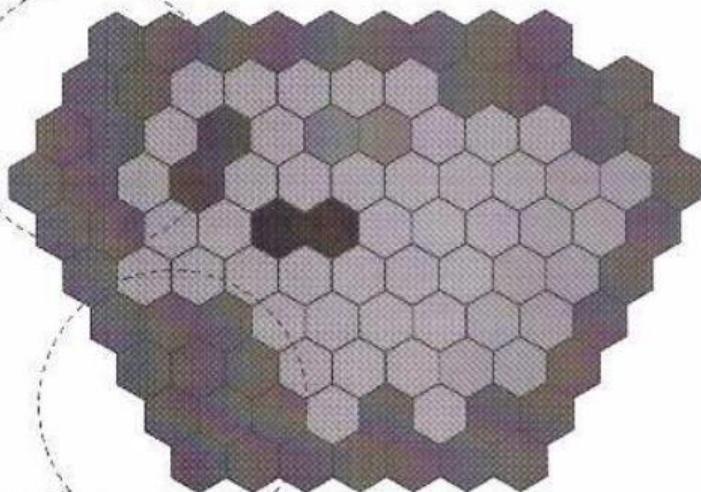
1. Жилой дом - 2 сотки
2. Хозпостройка - 2 сотки
3. Огород - 6 соток
4. Сад фруктовый - 10 соток
5. Пруд - 2 сотки
6. Овощехранилище - 2 сотки
7. КЛЗП (кустарниковая лесо-защитная полоса) - 40 соток
8. Резерв - 36 соток

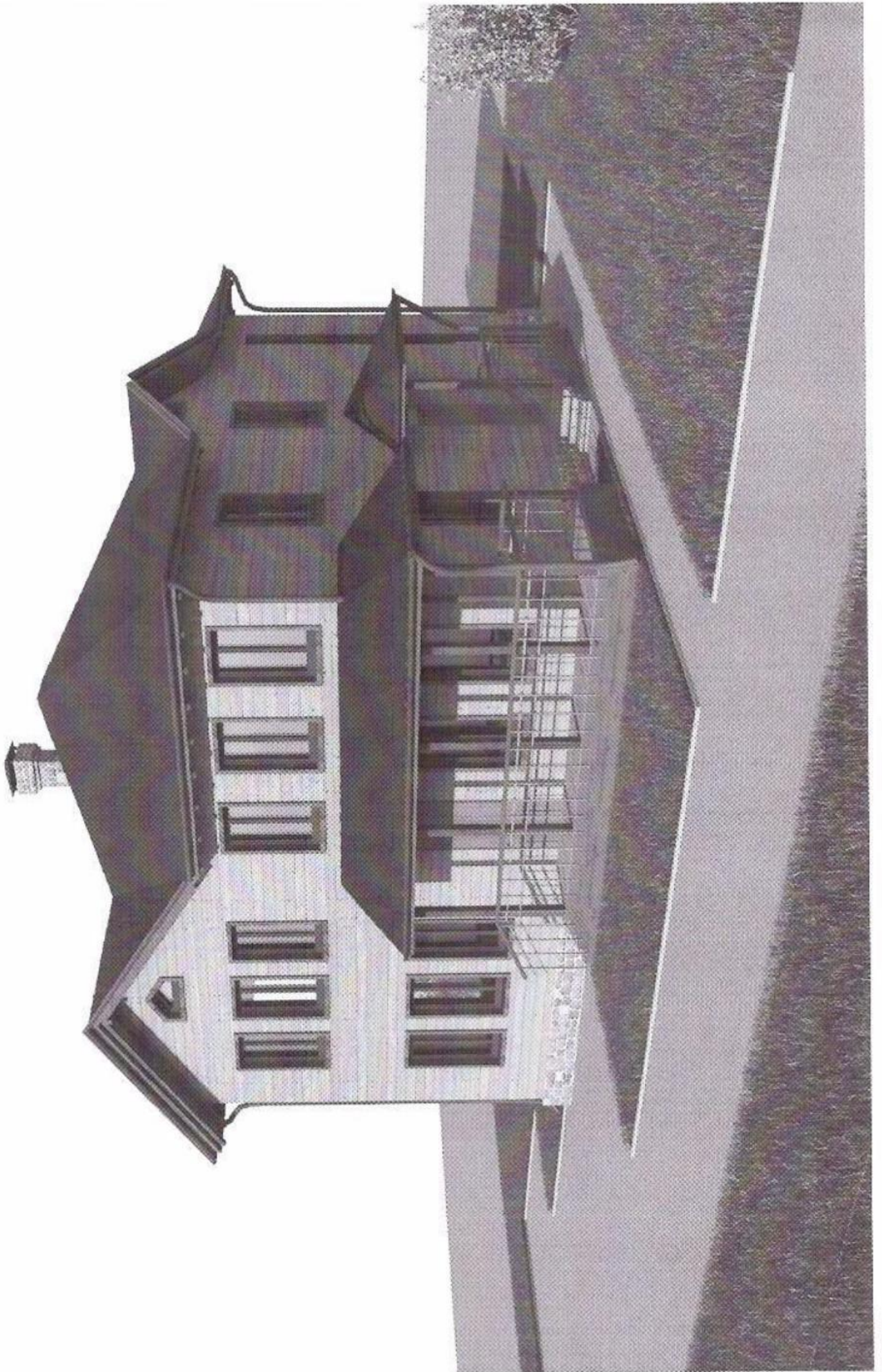
Состав КЛЗП:

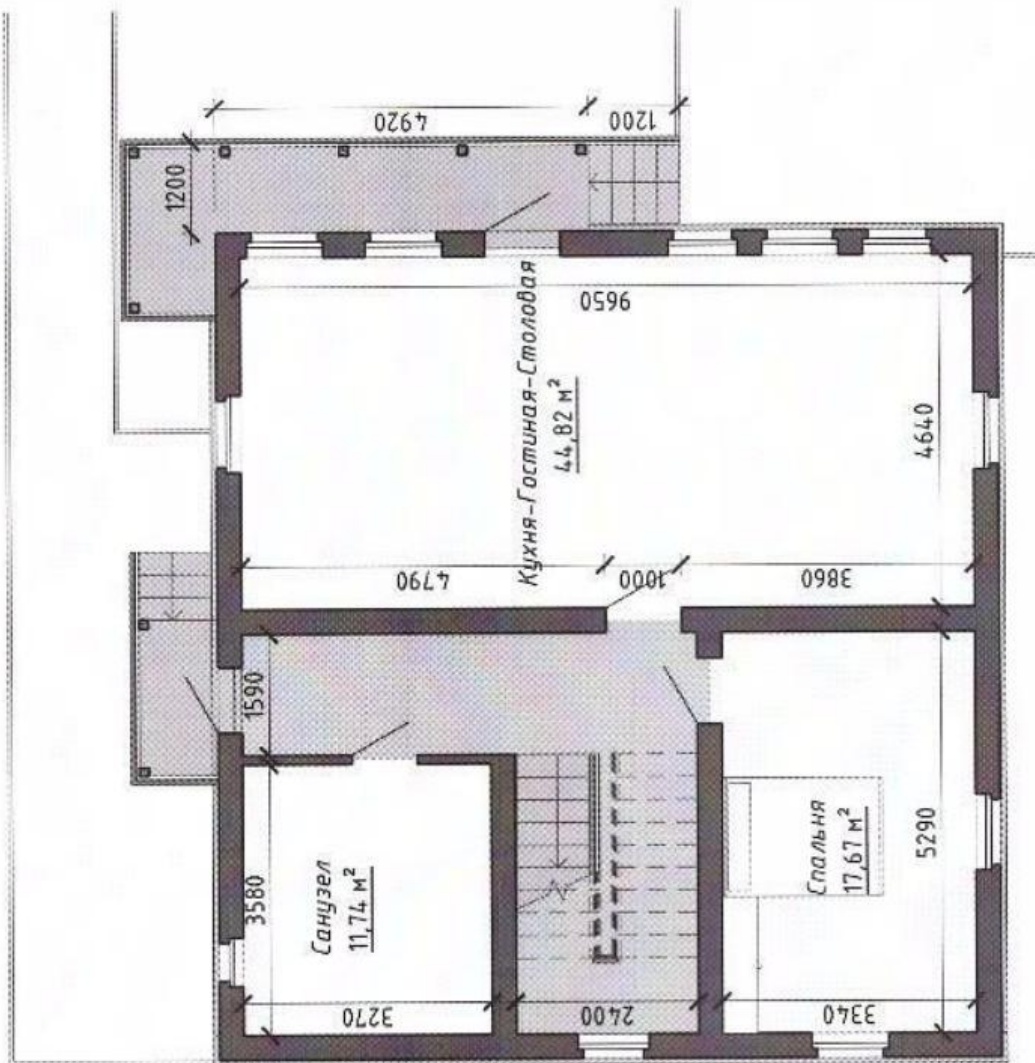
Кустарников - шиповник, боярышник, жерга, ч/п рябина, малина и т.д.

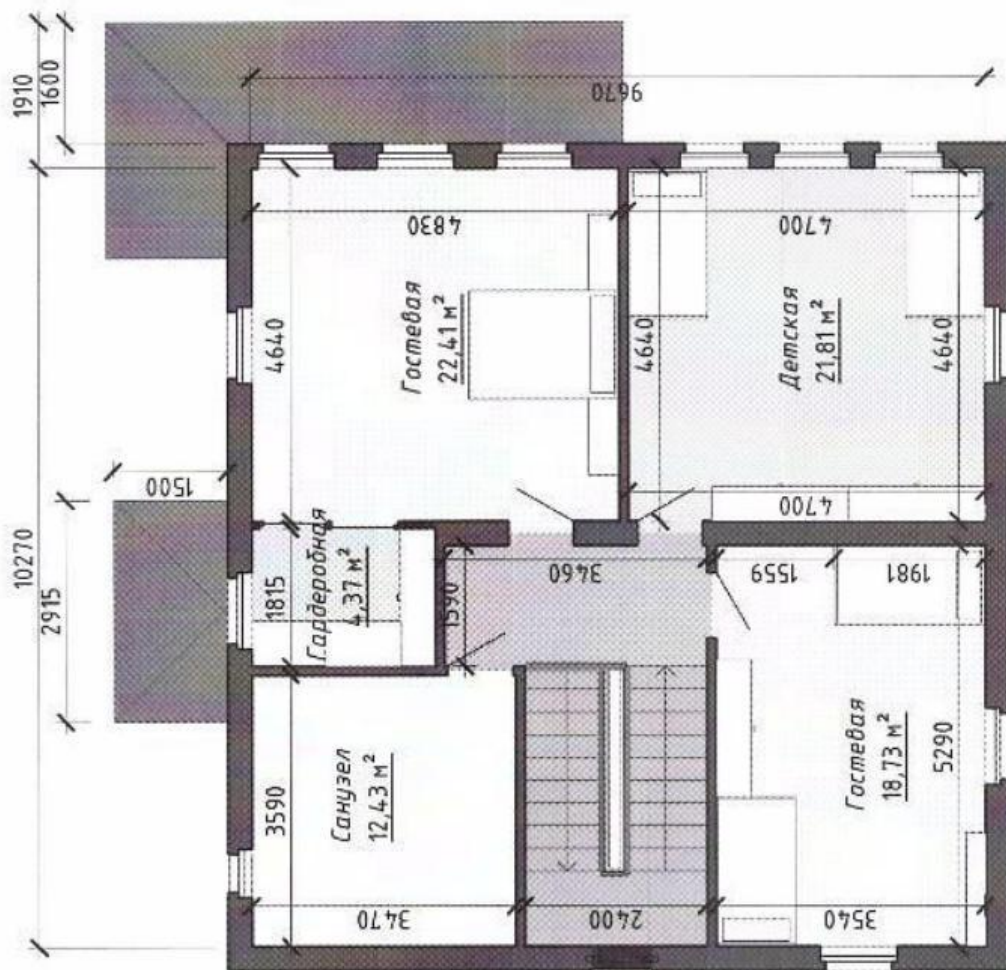
Хвойные - кедр, лиственница, самшит, ель, сосна и др.

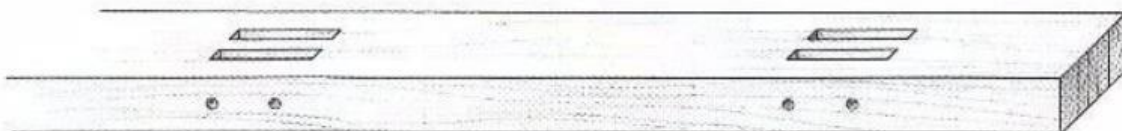
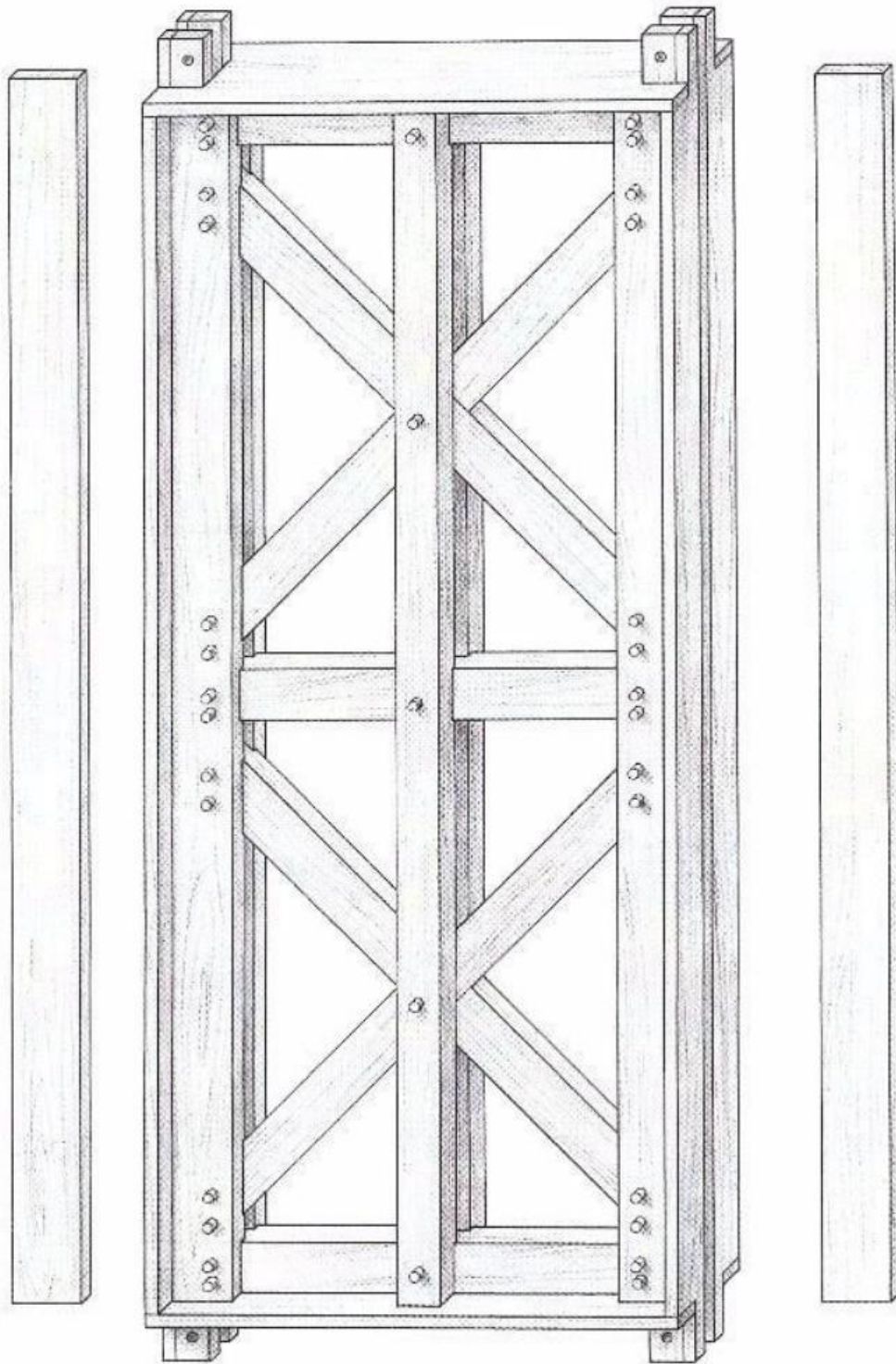
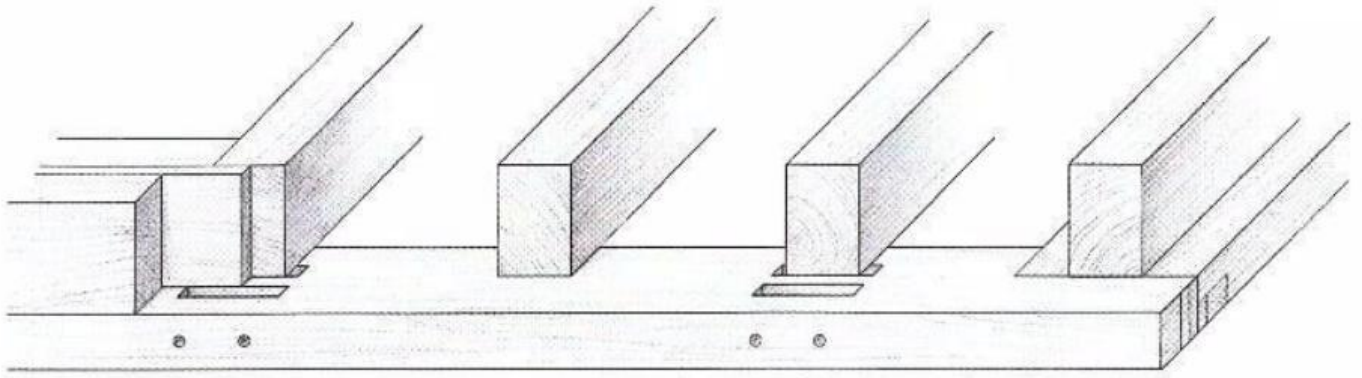
Лиственные - клен, дуб, береза, осина, красная рябина, черная рябина и др.











Приложения. Рекомендательные письма



Совет
муниципальных образований
Ленинградской области

191311, Санкт Петербург, ул. Смольного, д.
3, к. 2-96, 2-98,3-142
Тел.: (812) 576-41-83, 576-42-61
Факс: (812) 576-43-81
e-mail: smolo@lenreg.ru

Исх. № 73 от 11.02.2016г.
На № _____ от _____ 2016г.

Главе
муниципального образования
Красноозерского сельского поселения
Приозерского муниципального района
Ленинградской области

Н.И.Каппушеву

Главе администрации
муниципального образования
Красноозерского сельского поселения
Приозерского муниципального района
Ленинградской области

Ю.Б.Заремскому

Уважаемые Нур-Магомет Иссаевич и Юрий Борисович!

Рассматриваемая на Вашей территории возможность размещения пилотного проекта - модели эко-технологического поселения - имеет большое практическое значение и поддержано Аппаратом полномочного представителя Президента Российской Федерации в Северо-Западном федеральном округе, заместителями Председателя Правительства Ленинградской области Яловым Д.А. и Яхнюком С.В., главой администрации Приозерского муниципального района Потаповой С.Л., Общественной палатой Ленинградской области.

Целесообразно использовать данный проект в качестве учебной базы по организации сельской усадьбы нового типа, размещения школы для девочек по специальности «хозяйка сельской усадьбы», иных общественных целей.

В конце 2016 года состоится международный конкурс по Программам приграничного сотрудничества «Россия – Эстония», «Россия – Финляндия». Данный проект вписывается в требования Программы. Рекомендуем параллельно заняться оформлением заявки на участие в конкурсе, поисками зарубежного партнера.

Методическая помощь в оформлении конкурсных документов Вам может оказать ООО «РегионЭкспо», учрежденное муниципальными образованиями Ленинградской области, генеральный директор Самохин Юрий Анатольевич, моб.т. 8-921-436-35-48.

При необходимости возможно посещение представителями Совета депутатов и администрации Вашего муниципального образования аналогичных поселений в Белгородской области.

Исполнительный директор

Тусенко Т.Е.
576-42-61

А.А.Бондарь



МИНОБРНАУКИ РОССИИ

ФЕДЕРАЛЬНОЕ ГОСУДАРСТВЕННОЕ БЮДЖЕТНОЕ
ОБРАЗОВАТЕЛЬНОЕ УЧРЕЖДЕНИЕ
ВЫСШЕГО ПРОФЕССИОНАЛЬНОГО ОБРАЗОВАНИЯ
«МОСКОВСКИЙ ГОСУДАРСТВЕННЫЙ
СТРОИТЕЛЬНЫЙ УНИВЕРСИТЕТ»
(ФГБОУ ВПО «МГСУ»)

Ярославское ш., 26, Москва, 129337
Тел.: (495) 781-80-07, факс: (499) 183-44-32
E-mail: kanz@mgspu.ru
http://www.mgspu.ru

ОКПО 020866523, ОГРН 1027780575044
ИНН/КПП 7716183391/771601001

02.04.2014 № 303-08-48/4

на № от

Представителю межвузовского
молодежного коллектива «Ключ»
Войнову Н.Н.

Уважаемый Николай Николаевич!

В соответствии с Вашим запросом об оценке НИР (2 монографии под общим девизом «Методология и методы бескризисного гармоничного устойчивого развития общества и территорий в преемственности поколений») для проведения экспертизы данные материалы были направлены заведующей кафедрой «Менеджмент и инновации» д.э.н., профессору Н.Г. Верстиной.

Рассмотрев материалы по данным монографиям («Методы обоснования программ устойчивого развития сельских территорий» под редакцией В.И.Фролова; «Научно-методологические основы государственного управления в русле концепции устойчивого развития» М.В. Величко), Н.Г. Верстиной сделано комплексное заключение о возможности применения полученных результатов в образовательном и научно-исследовательских процессах.

Соответствующие заключения прилагаются.

Проректор

М.Е. Лейбман

Начальник УНП Подслова О.П.
тел. 8(495)-287-49-14, доб. 2359

75412



АДМИНИСТРАЦИЯ
ЛЕНИНГРАДСКОЙ ОБЛАСТИ
КОМИТЕТ ПО
АГРОПРОМЫШЛЕННОМУ И
РЫБОХОЗЯЙСТВЕННОМУ КОМПЛЕКСУ
ЛЕНИНГРАДСКОЙ ОБЛАСТИ
191311, Санкт-Петербург,
ул. Смольного, д.3
Для телеграмм: С-Пб, 193015
<http://agro.lenobl.ru>
E-mail: kom_agro@lenreg.ru
Тел.: (812) 579-66-49
Факс: (812) 579-64-14

14.07.2014 № В-6128/14-1-0
На № _____ от _____

Войнову Н.Н.

пр.Просвещения, д.53, кор.1, кв.232
г.Санкт-Петербург, 195274

Уважаемый Николай Николаевич!

Комитет по агропромышленному и рыбохозяйственному комплексу Ленинградской области (далее – Комитет) рассмотрел Ваше обращение по вопросу проведения семинара об организации пилотного проекта научно обоснованного комплексного устойчивого развития территорий Ленинградской области и сообщает следующее.

В целях рассмотрения возможности организации семинара, в адрес муниципальных образований Ленинградской области Комитетом был направлен проект учебно-методического комплекса по дисциплине «Основы научно-методологического обеспечения комплексного развития территорий» с просьбой дать свое заключение по данным материалам и о готовности принять участие в семинаре.

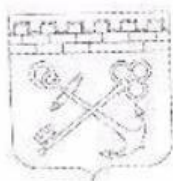
Об итогах рассмотрения проекта муниципальными образованиями и их участии в семинаре Вы будете проинформированы дополнительно.

С уважением,

Первый заместитель председателя
комитета по агропромышленному
и рыбохозяйственному комплексу
Ленинградской области

Е.И. Пшеникова

Исп. А.С.Панкратов (710-00-84, as_pankratov@lenreg.ru)



**ВИЦЕ-ГУБЕРНАТОР
ЛЕНИНГРАДСКОЙ ОБЛАСТИ**

**ПРЕДСЕДАТЕЛЬ
КОМИТЕТА ЭКОНОМИЧЕСКОГО РАЗВИТИЯ
И ИНВЕСТИЦИОННОЙ ДЕЯТЕЛЬНОСТИ**

191311, Санкт-Петербург,
Суворовский проспект, 67
Телефон: (812) 274-14-46, 577-14-88
Факс: (812) 274-64-30
E-mail: econ@lenreg.ru
www.econ.lenobl.ru

21.07.2014 № 13 6228/14-2-0

№ 50

Уважаемый Николай Николаевич!

На Ваше обращение (вх. № В-6228/14-2-0 от 26.06.2014 года) сообщаю следующее.

Действующая государственная политика в области устойчивого развития сельских территорий, закреплённая положениями Концепции устойчивого развития сельских территорий Российской Федерации на период до 2020 года (от 30 ноября 2010 г.) и Федеральной целевой программы «Устойчивое развитие сельских территорий на 2014 - 2017 годы и на период до 2020 года» (15 июля 2013 г.) предполагает участие региональных и муниципальных органов власти в принятии управленческих решений в этой сфере.

Представленные документы, а именно: сопроводительное письмо, Учебно-методический комплекс по дисциплине «Основы научно-методологического обеспечения комплексного развития территорий» (Величко В.М., 2014г.), копии писем с решениями о рассмотрении вопроса в министерствах Правительства РФ, региональных министерствах, свидетельствуют о том, что предлагаемый авторский подход может служить в качестве методического обеспечения процесса разработки программ устойчивого развития сельских территорий в субъектах Российской Федерации, в том числе в Ленинградской области.

В этой связи, считаю проведение семинара «Методология и схемы организации финансирования разработок по устойчивому развитию сельских территорий» целесообразным.

Вице-губернатор Ленинградской области –
председатель комитета

Д.Ялов.

Миронова А.А. (2-038, 710-77-70, mironova@lenreg.ru)



**МИНИСТЕРСТВО
СЕЛЬСКОГО ХОЗЯЙСТВА
И ПЕРЕРАБАТЫВАЮЩЕЙ
ПРОМЫШЛЕННОСТИ
КРАСНОДАРСКОГО КРАЯ**

Радищевская ул., д. 36, г. Краснодар, 350009

Тел. (861) 214-25-26 Факс: (861) 214-25-77

E-mail: msv@krsnodar.ru

ОКПО 00099369, ОГРН 1022301205926,

ИНН 2308030014

от 10.10.2018 № 206.05-3402/13.07

На № _____ от _____

Войнову Н.Н.
Просвещения ул., д. 53/1, кв. 232,
г. Санкт-Петербург, 195274

Уважаемый Николай Николаевич!

Министерство сельского хозяйства и перерабатывающей промышленности Краснодарского края ознакомилось с представленными Вами монографиями «Методы обоснования программ устойчивого развития сельских территорий» и «Экономика и ноосфера. Научно-методологические основы государственного управления социально-экономическим развитием в условиях глобализации. Ноосферный (этико-экологический) подход».

По результатам ознакомления указанные материалы направлены во все муниципальные образования Краснодарского края для рассмотрения возможности применения в практической деятельности.

Заместитель министра,
начальник управления развития
сельских территорий

И.А.Дорошин

С.А.Моженков
(861) 214-25-38



**МИНИСТЕРСТВО
ОБРАЗОВАНИЯ И НАУКИ
РОССИЙСКОЙ ФЕДЕРАЦИИ
(МИНОБРНАУКИ РОССИИ)**

**Департамент государственной
политики в сфере высшего
образования**

Тверская ул., д. 11, Москва, 125993
Тел./факс (495) 629-76-22,
E-mail: d05@mon.gov.ru

23.05.2014 № 05-171-1004-15342

Войнову И.Н.

пр. Просвещения, д. 53, стр. 1, кв. 232
г. Санкт-Петербург, 195274

Разъяснение

Департамент государственной политики в сфере высшего образования рассмотрел Ваше обращение, поступившее из Управления Президента Российской Федерации по работе с обращениями граждан и организаций, и сообщает:

Разработка и утверждение федеральных государственных образовательных стандартов высшего образования (далее – ФГОС ВО), а также внесение в них изменений осуществляются в соответствии с Правилами разработки и утверждения федеральных государственных образовательных стандартов и внесения в них изменений, утвержденных постановлением Правительства Российской Федерации от 5 августа 2013 г. № 661.

ФГОС ВО не содержит обязательных учебных дисциплин, кроме истории, философии, иностранного языка и безопасности жизнедеятельности. Перечень учебных дисциплин (модулей) и их трудоемкость, а также последовательность и методика их освоения определяется образовательной организацией высшего образования самостоятельно при разработке основной образовательной программы (далее – ООП).

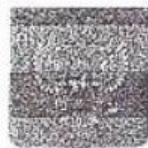
Таким образом, вопрос о введении в ООП курса «Основы научного методологического обеспечения комплексного развития территорий» может быть решен образовательной организацией самостоятельно при разработке ООП.

Заместитель директора Департамента

Уч. записки
(495) 629-39-06

д/т 05-171-1004-15342

(подпись)
И.Е. Апыхтин



ГОСУДАРСТВЕННАЯ ДУМА
ФЕДЕРАЛЬНОГО СОБРАНИЯ РОССИЙСКОЙ ФЕДЕРАЦИИ
ШЕСТОГО СОЗЫВА

**ДЕПУТАТ
ГОСУДАРСТВЕННОЙ ДУМЫ**

23 мая 2014 г.

№ НВА-5/31

И.П. ВОЙНОВУ

*195274, РФ, г. Санкт-Петербург, пр.
Просвещения, д. 53-1-232*

Уважаемый Николай Николаевич!

В связи с Вашим обращением № вх.2.8-15-17350 от 28.04.2014 о перспективах практического применения монографий: Велячко М.В. «Научно-методологические основы госуправления в русле концепции устойчивого развития», СПб. 2012, и «Методы обоснования программ устойчивого развития сельских территорий» под общей редакцией В.И. Фролова, СПб. 2011, сообщаем следующее.

Ваше обращение было направлено в МГУ имени М.В. Ломоносова на имя заместителя декана факультета госуправления по науке О.Р. Айрапетова для рассмотрения по существу поставленных в нем вопросов.

О результатах Вы будете проинформированы дополнительно.

Контактный телефон деканата факультета госуправления МГУ имени М.В. Ломоносова: +7 (495) 939 53 38.

С уважением,

В.А. НИКОНОВ



ОБЩЕСТВЕННЫЕ СЛУЖБЫ
ПРЕЗИДЕНТА РОССИЙСКОЙ ФЕДЕРАЦИИ

УПРАВЛЕНИЕ
ПРЕЗИДЕНТА РОССИЙСКОЙ ФЕДЕРАЦИИ
ПО РАБОТЕ С ОБРАЩЕНИЯМИ ГРАЖДАН
И ОРГАНИЗАЦИЙ

Войнову Н.Н.
просп. Просвещения, 53-1-232
г. Санкт-Петербург,

195274

г. Санкт-Петербург, Россия, индекс 195274

от 19 октября 2013 г.



8

№ А26-09-84518491

Ваше обращение на имя Президента Российской Федерации, полученное 01.10.2013 года в письменной форме в ходе личного приёма в Приёмной Президента Российской Федерации по приёму граждан и зарегистрированное 01.10.2013 г. за № 845184, рассмотрено.

В целях объективного и всестороннего рассмотрения Вашего обращения в Министерстве сельского хозяйства Российской Федерации были запрошены необходимые документы и материалы.

На основании полученных документов и материалов сообщаем, что по результатам личного приёма граждан Министром регионального развития Российской Федерации в Приёмной Правительства Российской Федерации, а также протокола приёма граждан от 23 мая 2013 г. № ИС-07-84пр представленная научная работа была рассмотрена Минрегионом России совместно с Минсельхозом России.

В указанной монографии представлен детальный обзор факторов, влияющих на формирование среды обитания в сельских поселениях, анализ современного состояния использования сельских территорий и ситуационные варианты развития села с учетом достижения стратегических задач социально-экономического развития общества.

С оценкой монографии, представленной Минрегионом России (письмо от 28.06.2013 № 8326-02/Е4-ОГ), Минсельхоз России полностью согласен.

Минрегион России предложил осуществить размещение на своем сайте информации о возможности использования результатов исследований, изложенных в монографии, в работе органов местного самоуправления муниципальных образований при подготовке документов территориального и стратегического планирования и реализации градостроительной политики.

В настоящее время на федеральном уровне сформирована нормативная правовая база, необходимая для реализации основных положений Концепции

устойчивого развития сельских территорий Российской Федерации в период до 2020 года, утвержденной распоряжением Правительства Российской Федерации от 30.11.2010 № 2136-р.

Правительством Российской Федерации принята федеральная целевая программа «Устойчивое развитие сельских территорий на 2014-2017 годы на период до 2020 года» (постановление Правительства Российской Федерации от 15.07.2013 № 598), разработаны ведомственные нормативные акты для реализации программы. Субъектам Российской Федерации рекомендовано учитывать положения программы при принятии региональных целевых программ по устойчивому развитию сельских территорий.

В связи с этим, со своей стороны Минсельхоз России по согласованию с Вами готов проинформировать органы управления агропромышленным комплексом субъектов Российской Федерации о целесообразности использования методических разработок исследования применительно к формированию стратегии и тактики развития муниципального образования исходя из комплексной оценки его социально-экономического и экологического потенциала.

Представленная работа, по мнению Минсельхоза России, может быть использована субъектами Российской Федерации в качестве вспомогательного материала к существующей в этой сфере нормативной правовой базе для формирования стратегии территориального планирования и программного решения задач в сфере устойчивого развития сельских территорий.

Главный советник департамента по
обеспечению деятельности
Приёмной Президента Российской
Федерации по приёму граждан



А. Козыренко

ГОСУДАРСТВЕННАЯ ДУМА
ФЕДЕРАЛЬНОГО СОБРАНИЯ РОССИЙСКОЙ ФЕДЕРАЦИИ
ШЕСТОГО СОЗЫВА

КОМИТЕТ ПО АГРАРНЫМ ВОПРОСАМ

Георгиевский пер., д. 2, Москва, 103265 Тел. 8(495)692-63-25 Факс 8(495)692-48-15 E-mail: agrar@duma.gov.ru

№ 16 от 15 2014 г.

№ 3.10-24/218

Представителю общественной
инициативы межвузовского
молодежного коллектива «Ключ»

Н.Н.ВОЙНОВУ

Просвещения пр. д. 53-1-232,
г. Санкт-Петербург, 195274

Уважаемый Николай Николаевич!

Комитет Государственной Думы по аграрным вопросам в соответствии с поручением заместителя Руководителя фракции Всероссийской политической партии «ЕДИНАЯ РОССИЯ» Л.И.Швецовой рассмотрел Ваше обращение о монографии «Методы обоснования программ устойчивого развития сельских территорий» под общей редакцией В.И.Фролова.

В данной монографии авторским коллективом представлены основные методы формирования устойчивого развития сельских территорий. При этом, особое внимание обращается на методическое обоснование условий и факторов, влияющих на развитие сельских территорий, на основе комплексной оценки территории.

В целях реализации государственной политики в области устойчивого развития сельских территорий Постановлением Правительства Российской Федерации от 15.07.2013 № 598 утверждена Федеральная целевая программа «Устойчивое развитие сельских территорий на 2014-2017 годы и на период до 2020 года». Многие положения указанной монографии могут быть использованы при корректировке Федеральной целевой программы.

По мнению Комитета, монография «Методы обоснования программ устойчивого развития сельских территорий» может быть использована

органами государственной власти, органами местного самоуправления, которые в соответствии с законодательством Российской Федерации осуществляют полномочия по утверждению схем территориального планирования соответствующих территорий, утверждению документации по планировке территории для размещения объектов капитального строительства, а также депутатами Государственной Думы при рассмотрении законопроектов, связанных с территориальным планированием, социальным обустройством территорий.

Председатель Комитета



Н.В.Панков

Исп Милосердов А.И., тел.(495)692-60-46



Белгородская область

ДЕПАРТАМЕНТ ВНУТРИНЕЙ И КАДРОВОЙ
ПОЛИТИКИ БЕЛГОРОДСКОЙ ОБЛАСТИ

УПРАВЛЕНИЕ МАССОВЫХ
КОММУНИКАЦИЙ И ОБЩЕСТВЕННЫХ
ОТНОШЕНИЙ

308005, г. Белгород, Соборная пл., 4
тел. 32-24-41, факс 32-12-19

29.10.2018 № Д-6664
На № _____ от _____

Sergey02121959@ya.ru

Богданову С.А.
Войнову Н.Н.
Башманкову Д.А.

О рассмотрении обращения

Ваше обращение на имя Губернатора Белгородской области Е.С. Савченко рассмотрено в департаменте внутренней и кадровой политики области.

Сообщаем, что приложенный к обращению проект учебно-методического комплекса по дисциплине «Основы научно-методологического обеспечения комплексного развития территории» передан в ФГАОУ ВПО «Белгородский государственный национальный исследовательский университет» для изучения и экспертизы, а также для рассмотрения возможности включения комплекса или его элементов в учебный процесс образовательных организаций области.

В случае принятия экспертами положительного решения о целесообразности внедрения в деятельность органов власти Белгородской области обозначенных в Вашем письме методик и использования материалов в учебном процессе Вы будете дополнительно уведомлены.

С уважением,

Заместитель начальника департамента по
внутренней политике – начальник
управления массовых коммуникаций и
общественных отношений департамента
внутренней и кадровой политики
Белгородской области


В. Назарев

В.Ю. Павленко
(4722) 32-75-73

**Будущее - такое разное:
выбирайте и воплощайте
свой выбор в жизнь**

ВЕЛИЧКО Михаил Викторович

Санкт-Петербургский Государственный аграрный университет

Состояние РФ и зарубежные вождения

«На территории СССР экономически оправдано существование 15 миллионов человек» (М.Тэтчер в бытность её премьер-министром Великобритании).

С 1992 по 2008 г. население России сократилось примерно на 12,3 миллиона человек и продолжает сокращаться. По оценкам ООН 2009 года к 2025 году Россия потеряет ещё, как минимум, 11 миллионов жителей, а к 2050 году население России может снизиться до 100 миллионов человек.

«Население России сокращается, экономика увядает, она не проживёт следующие 15 лет» (Вице-президент США Дж. Байден. The Wall Street Journal. 25 июля 2009).

Непреодолимая тенденция?

«В России (...) 20 крупнейших городов страны формируют 50 % нашего ВВП, и в дальнейшем тенденция к росту их удельного веса сохранится. (...) сохранение любой ценой экономически неэффективных малых городов и препятствование перетоку трудоспособного населения в крупные города может стоить нам 2-3 % экономического роста. Потому что крупные города в современном мире – заведомо более экономически эффективные и устойчивые субъекты по сравнению с теми, что завязаны на судьбу 1-2-3 предприятий» - Это «непреодолимая глобальная тенденция»: позиция, высказанная главой Минэкономразвития Э.С. Набиуллиной на Урбанистическом форуме в Москве 08.12.2011.

4

В лабораториях скученность особей в шкафах-вивариях ведёт к деградации подопытных мышей. А как насчёт населения городов в многоэтажках?

«Сначала мы
создаём
архитектуру,
а потом
архитектура
формирует
нас» -
Уинстон
Черчилль

БЫТИЕ

определяет сознание

Неотвратимые «дары» Природе и людям рыночного либерализма и порождённой им мегаполисной урбанизации

Общества и государства – рабы денег. Закон «жизни» – **ПРИБЫЛЬ, НЕ ВЗИРАЯ НА ПОСЛЕДСТВИЯ:** «Всё куплю!» – сказала золото...; деньги – всеобщий эквивалент, деньги не пахнут. Идеал финансовой политики государства – профицит бюджета – И НЕ БОЛЕЕ ТОГО.



Рост статистики заболеваемости, опережающий рождаемость

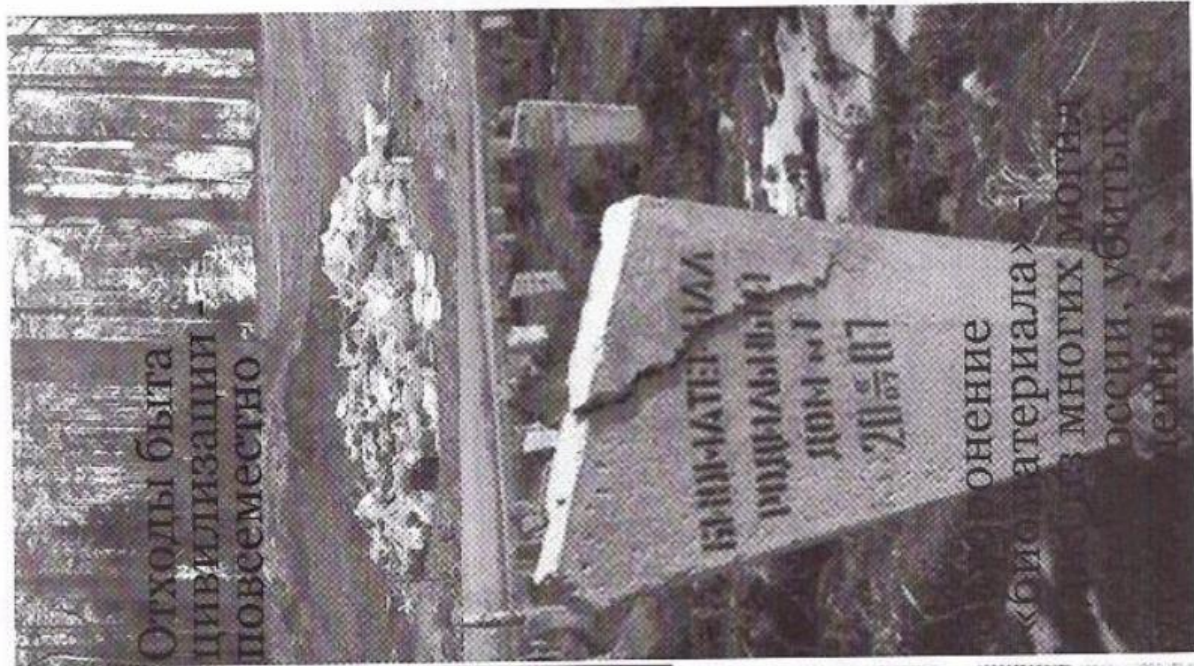
Смог (Лос-Анджелес)

Биологически недонесенное и скандальное круговорота веществ в Природе

Коммерческие успехи Фармакологии...

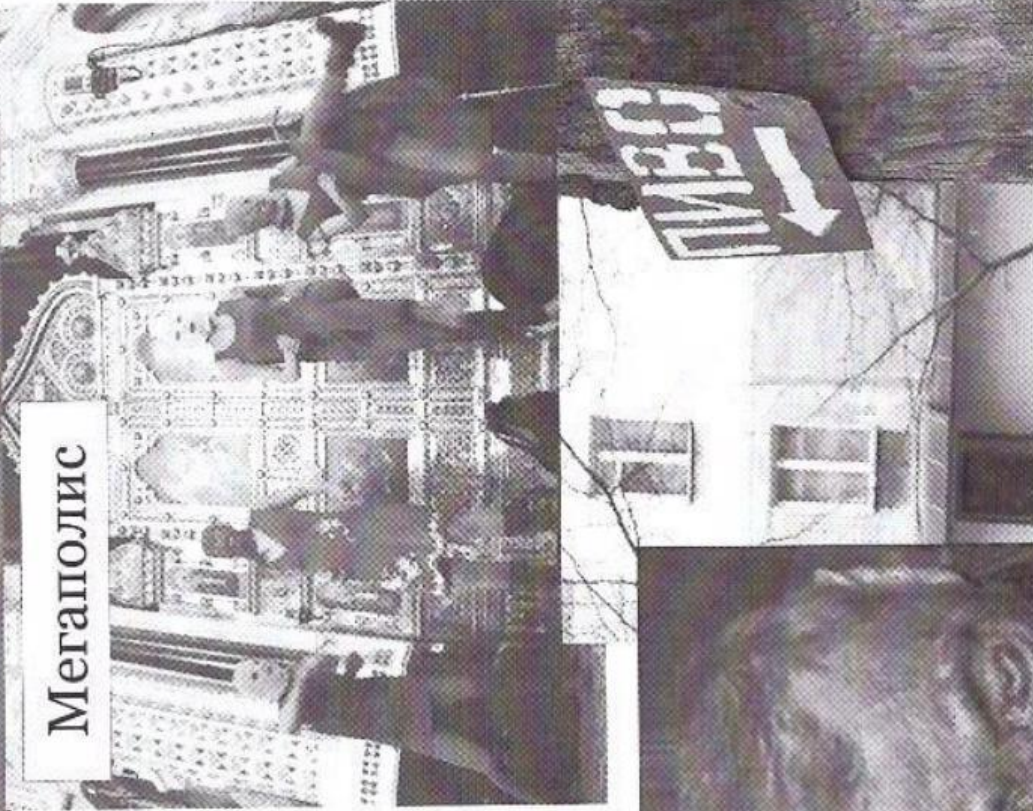
и дети – жертвы снотворного для беременных...

Отходы быта цивилизации повсеместно



Деградация цивилизации в жизни выглядит так:

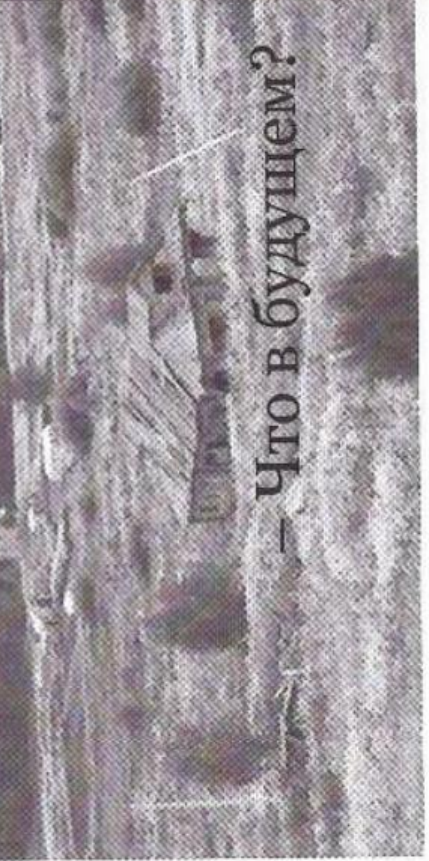
Мегаполис



Провинциальная глубинка



То же самое место через
сто лет.



— Что в будущем?



Это всё —
прогресс
цивилизации?

Либерально-рыночная экономика не способна обеспечить развитие общества потому, что:

- деятельность всего множества субъектов рынка подчинена максимизации их частных доходов и сокращению издержек каждого из них любыми путями – в том числе и за счёт общества и Природы;
- множество реализуемых рынком частных интересов не эквивалентно интересам общественного в целом уровня значимости и во многом антагонистично ему;
- рынок не способен к целеполаганию в отношении развития общественно-экономических формаций государств и союзов государств;
- рынок не содержит в себе механизма самонастройки макроэкономических систем на достижение поставленных политиками целей или жизненных идеалов народа;
- существуют общественно необходимые виды деятельности, которые не способны к самокупаемости вообще (например, фундаментальная наука) либо не могут осуществляться на принципах самокупаемости в необходимых для развития общества объёмах при конъюнктуре соответствующих рынков (образование, медицина и др.), воспроизводимой либерально-рыночной экономикой.

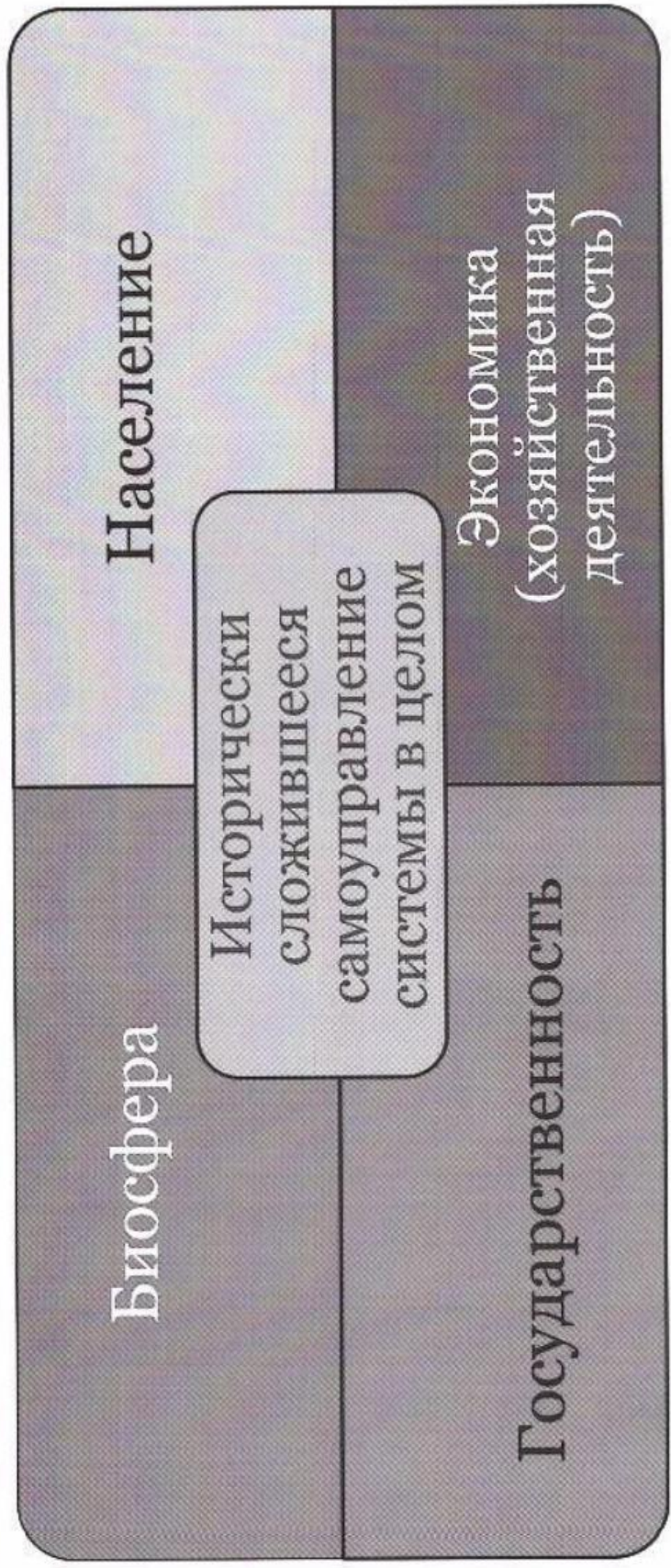
Вследствие названного выше:

Либерально-рыночная экономика из поколения в поколение устойчиво воспроизводит массовую нищету и бескультурие, запустение и экологическое опустошение территорий, на фоне чего сверхбогатое меньшинство «бесится с жиру» и сетует на лень и тупость простонародья.

Т.е. либерально-рыночная экономика низводит подавляющее большинство населения до состояния одного из многих экономических ресурсов, на которые этические нормы распространяются ровно настолько, насколько это позволяет обеспечить эксплуатацию этого ресурса в частных и корпоративных интересах представителей сверхбогатого меньшинства.



Главная причина бедствий – игнорирование политиками и бизнес-сообществом объективных закономерностей и возможностей организаций и возможностей управления в системе:



10

Мегаполисная урбанизация в стиле «города – каменные джунгли» – в перспективе самоубийство цивилизации

- **ФАКТ ПЕРВЫЙ.** Исследования популяции плодовой мушки дрозофилы в Воронеже в 1944 г. (*город разрушен, промышленности нет*) и в 1946 г. (*промышленность уже частично восстановлена и работает*) показали, что

ГОРОДСКАЯ СРЕДА ОБИТАНИЯ ЯВЛЯЕТСЯ МУТАГЕННЫМ ФАКТОРОМ.

- **ФАКТ ВТОРОЙ.** Хромосомный аппарат биологического вида «Человек разумный») в 40-50 раз более чувствителен к воздействию мутагенных факторов, нежели хромосомный аппарат мушки дрозофилы. (По данным академика Н.П. Дубинина).
- **ФАКТ ТРЕТИЙ.** IQ городских детей на 3-5 пунктов ниже, чем их сельских сверстников (по данным психологов США и Канады).
- **ВЫВОД:** ВОСПРОИЗВОДСТВО БИОЛОГИЧЕСКИ ЗДОРОВОГО И ТВОРЧЕСКИ АКТИВНОГО НАСЕЛЕНИЯ В «КАМЕННЫХ ДЖУНГЛЯХ» ГОРОДОВ НЕВОЗМОЖНО. **СЛЕДСТВИЯ НЕИЗБЕЖНЫ – ДЕГРАДАЦИЯ ОРГАНИЗМОВ ЛЮДЕЙ, ИХ НРАВСТВЕННОСТИ, ЭТИКИ И КУЛЬТУРЫ.**

11

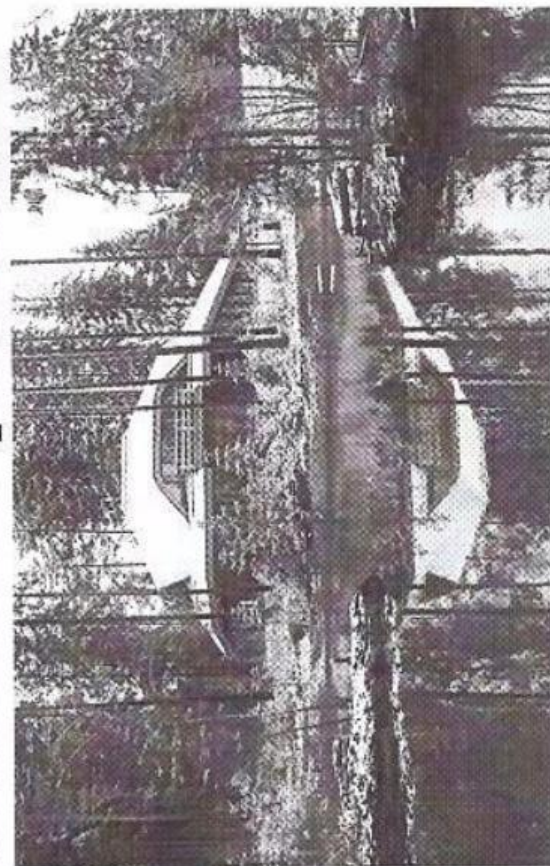
Альтернатива мегаполисному самоубийству цивилизации
– развитие именно сельских территорий на основе
концепции ландшафтно-усадебной урбанизации



Пример взаимопроникновения природного ландшафта
и населённого пункта друг в друга (Аматциемс, Латвия)

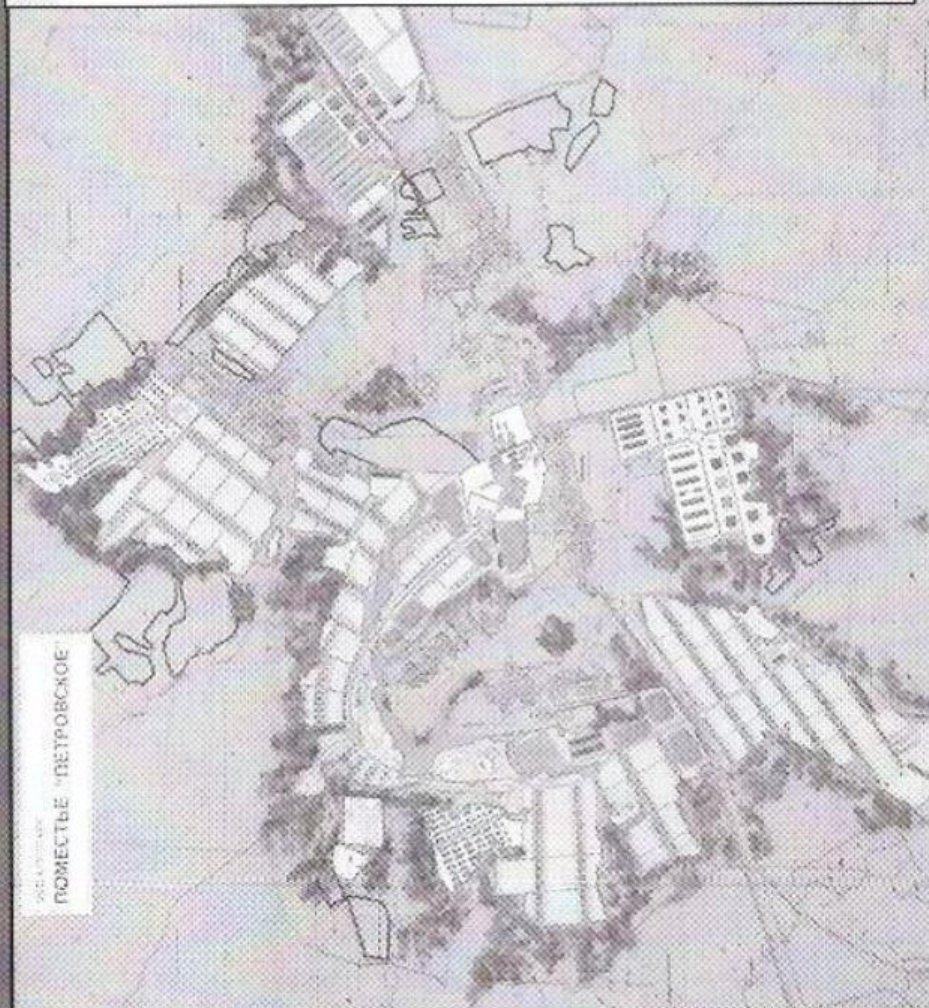
Реализация концепции ландшафтно-усадебной урбанизации - должна стать интегральной целью политики государства

Она не может быть достигнута на принципах либерально-рыночной экономической модели **В УСЛОВИЯХ ТИРАНИИ БАНКОВСКОГО РОСТОВЩИЧЕСТВА** (кредиты под процент) и требует государственного планирования и государственного макроэкономического управления в русле плана биосферно-экологического и социально-экономического развития.



Примеры интеграции в ландшафт семейных усадеб

Реализация концепции ландшафтно-усадебной урбанизации - средство обеспечения занятости и заселённости ВСЕХ территорий страны ПРИ ЗДОРОВОМ ОБРАЗЕ ЖИЗНИ ВСЕГО НАСЕЛЕНИЯ



Поселение

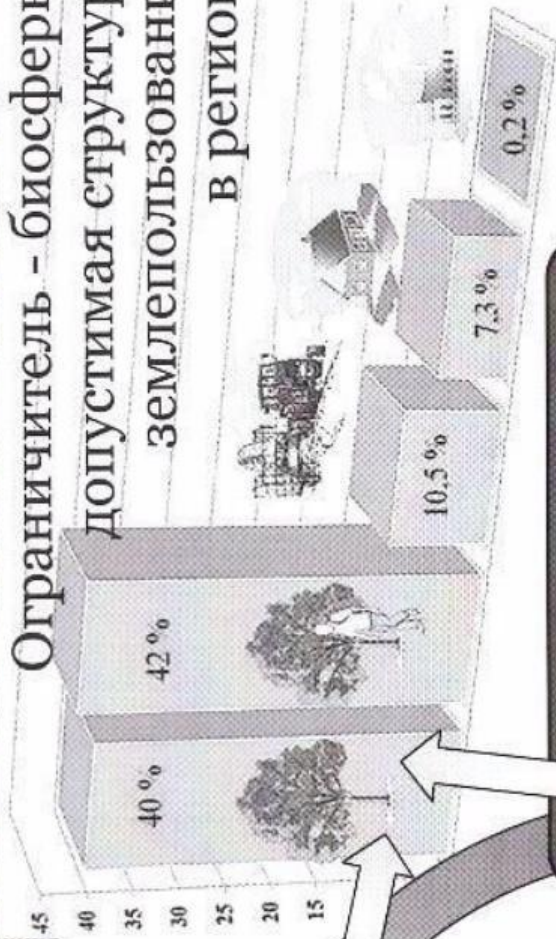
включает в себя:

- Семейные усадьбы и приусадебные участки.
- Предприятия по переработке сельхозпродукции (в поселениях такого типа могут быть размещены и модули промышленных производств, научные учреждения, КБ и вузы).
- Объекты социального и культурного назначения.
- Зоны отдыха на природе при обеспечении их пешеходной доступности.

Генеральный план поселения Петровское (Подмосковье).

Деньги – «слуга», а не «господин» человеку

Ограничитель – биосферно допустимая структура землепользования в регионе



1. Анализ состояния и тенденций в биосфере и в демографии

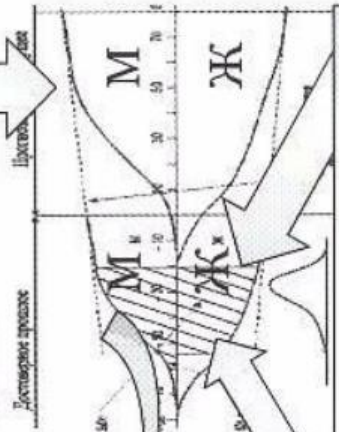
5. Хозяйственная деятельность в русле плана биосферно-экологического и социально-экономического развития

2. Выработка биосферно-экологической политики государства

4. Выработка политики экономического обеспечения биосферно-экологической, инфраструктурной и демографической политики

3. Выработка инфраструктурной и демографической политики государства в русле биосферно-экологической политики

Демографический прогноз

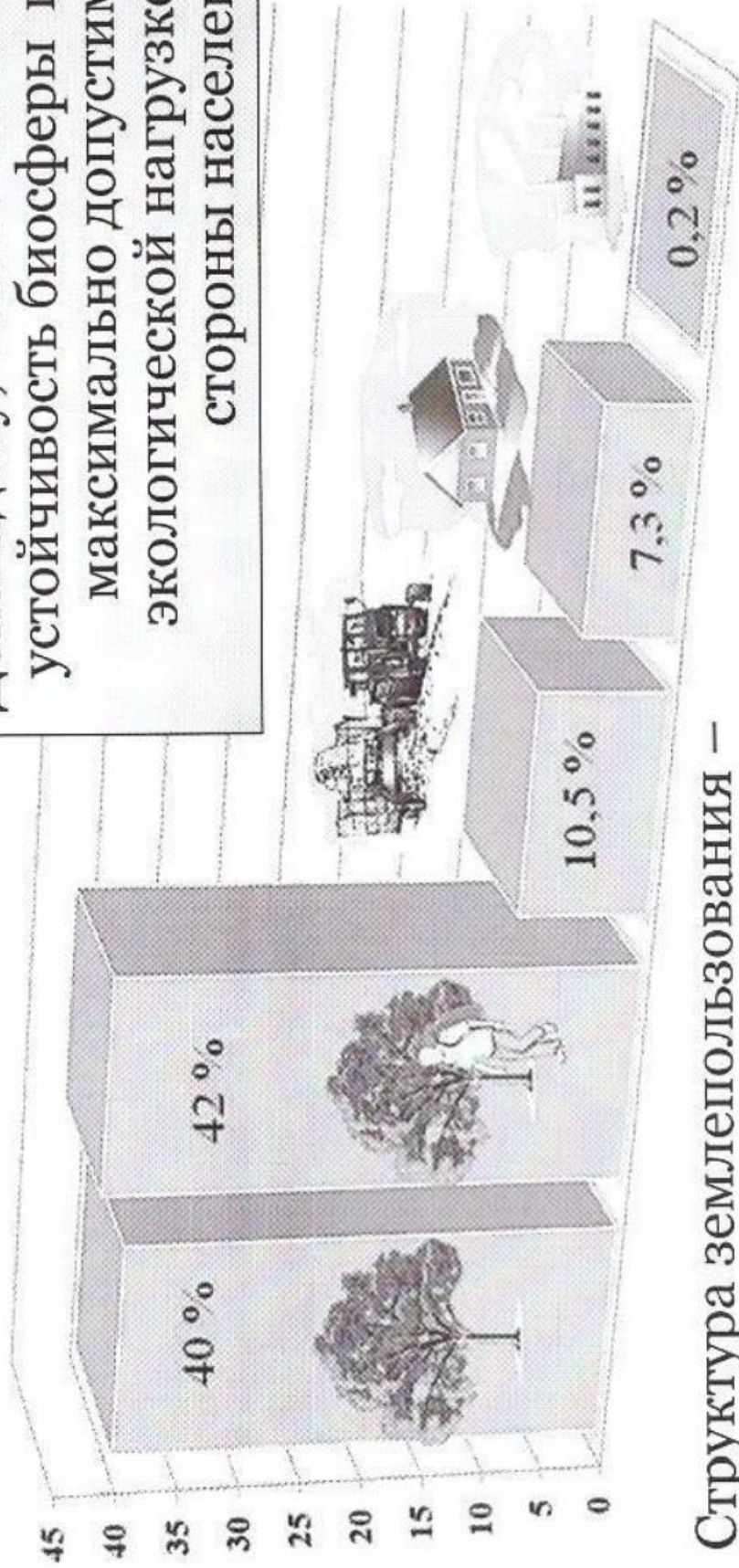


Демографическая реальность

Биосферно-экологическая обусловленность жизни цивилизации

Обслуживает блоки № 1 и № 2 модели

Оптимальная структура землепользования по Доксиадису, обеспечивающая устойчивость биосферы при максимально допустимой экологической нагрузке со стороны населения



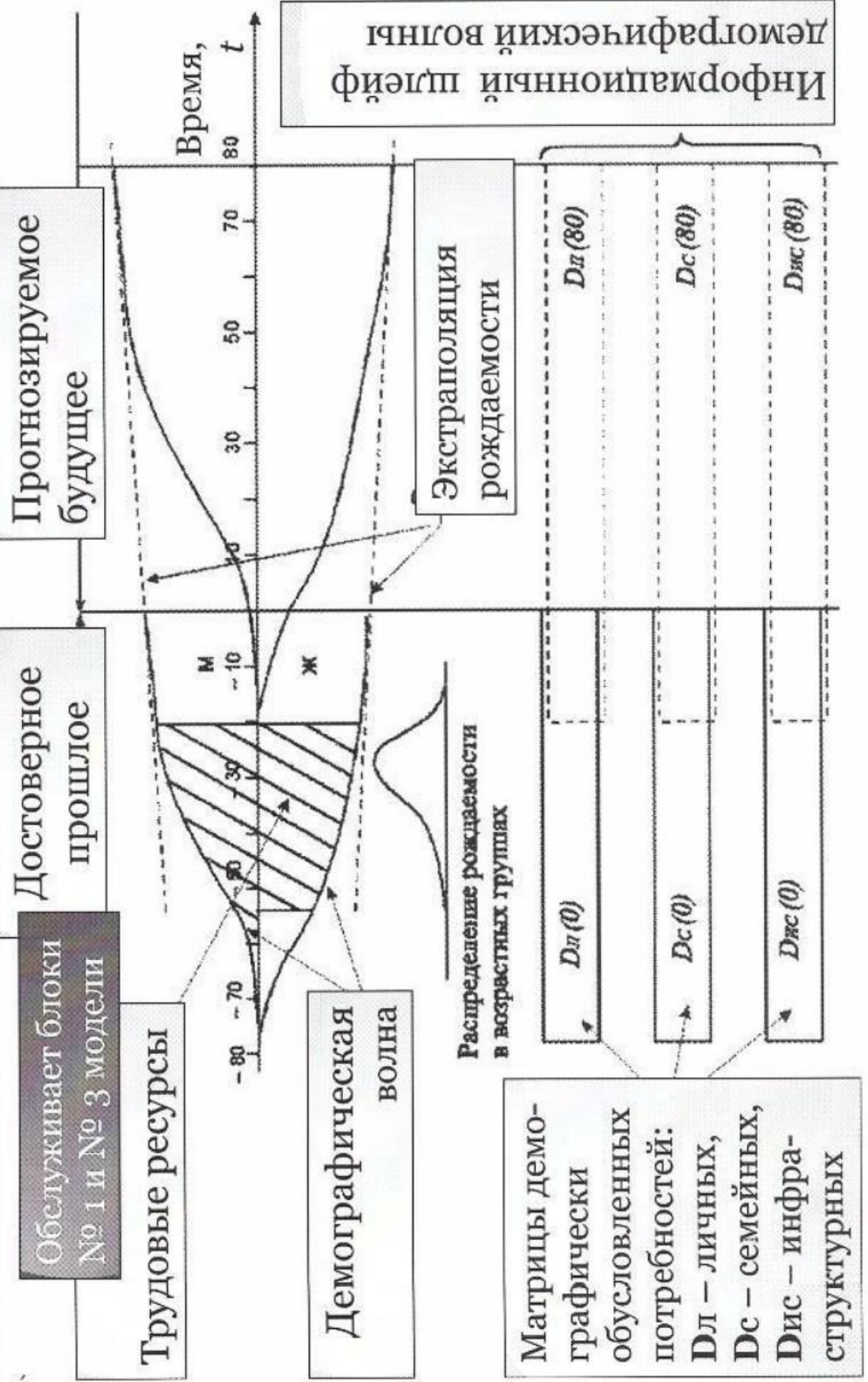
Структура землепользования – объективный показатель устойчивости биосферы и объективный фактор, определяющий безопасную экологическую нишу, которую может занимать общество.

Демографическая политика — воплощение в жизнь биосферно-экологически состоятельных требований к динамике воспроизводства населения, к показателям его здоровья, к его культурному развитию, к миграции.

Требования к демографической политике возрождения:

1. Основной прирост населения должен иметь место на селе.
2. Качество обязательного всеобщего образования на селе должно быть не ниже, чем в городе.
3. Биосферно-экологическое оздоровление мегаполисов на основе осуществления госпрограммы их депопуляции.
4. Поддержание экономически необходимой численности городского населения и его генетическое оздоровление за счёт перетока части сельского населения в города.
5. Размещение в сельской местности промышленных производств, НИИ, КБ, вузов, на основе развития инфраструктур.

Алгоритмика генерации и прогностики демографически обусловленных потребностей



Межотраслевые балансы и структура функционально обусловленных расходов предприятий

Обслуживают блоки № 4 и № 5 модели

Столбцы $j=1 \rightarrow \dots \rightarrow N_j$: потребление отраслью j производственных ресурсов (строки: $i=1, \dots, N_i$ в процессе её собственного производства (расходы отрасли j)	Этапы	Валовые (полные) мощности отраслей
$a_{11}x_1 \ a_{12}x_2 \ \dots \ a_{1j}x_j \ \dots \ a_{1N}x_N$	f_1	x_1
$a_{21}x_1 \ a_{22}x_2 \ \dots \ a_{2j}x_j \ \dots \ a_{2N}x_N$	f_2	x_2
..... Блок «А»:	Блок «Б»: Управление производством
..... Производственный продуктообмен
$a_{i1}x_1 \ a_{i2}x_2 \ \dots \ a_{ij}x_j \ \dots \ a_{iN}x_N$	f_i	x_i
.....
$a_{N1}x_1 \ a_{N2}x_2 \ \dots \ a_{Nj}x_j \ \dots \ a_{NN}x_N$	f_N	x_N
.....
«Лояльность»	$v_1 \ v_2 \ \dots \ v_j \ \dots \ v_N$	Блок «В»: Управление потреблением

№ 1 — расходы на поддержание текущей деятельности. Они включают в себя расходы на оплату промежуточных продуктов, получаемых от поставщиков, и оплату труда персонала (столбец блока «А» и элемент строки «зарплата» блока «В»).

Далее элементы строк блока «В».

№ 2 — расходы на обеспечение функционирования предприятия в будущем.

№ 3 — расходы в обеспечение социальной ответственности бизнеса.

№ 4 — отчисления в разного рода страховые фонды (предприятий и внешние).

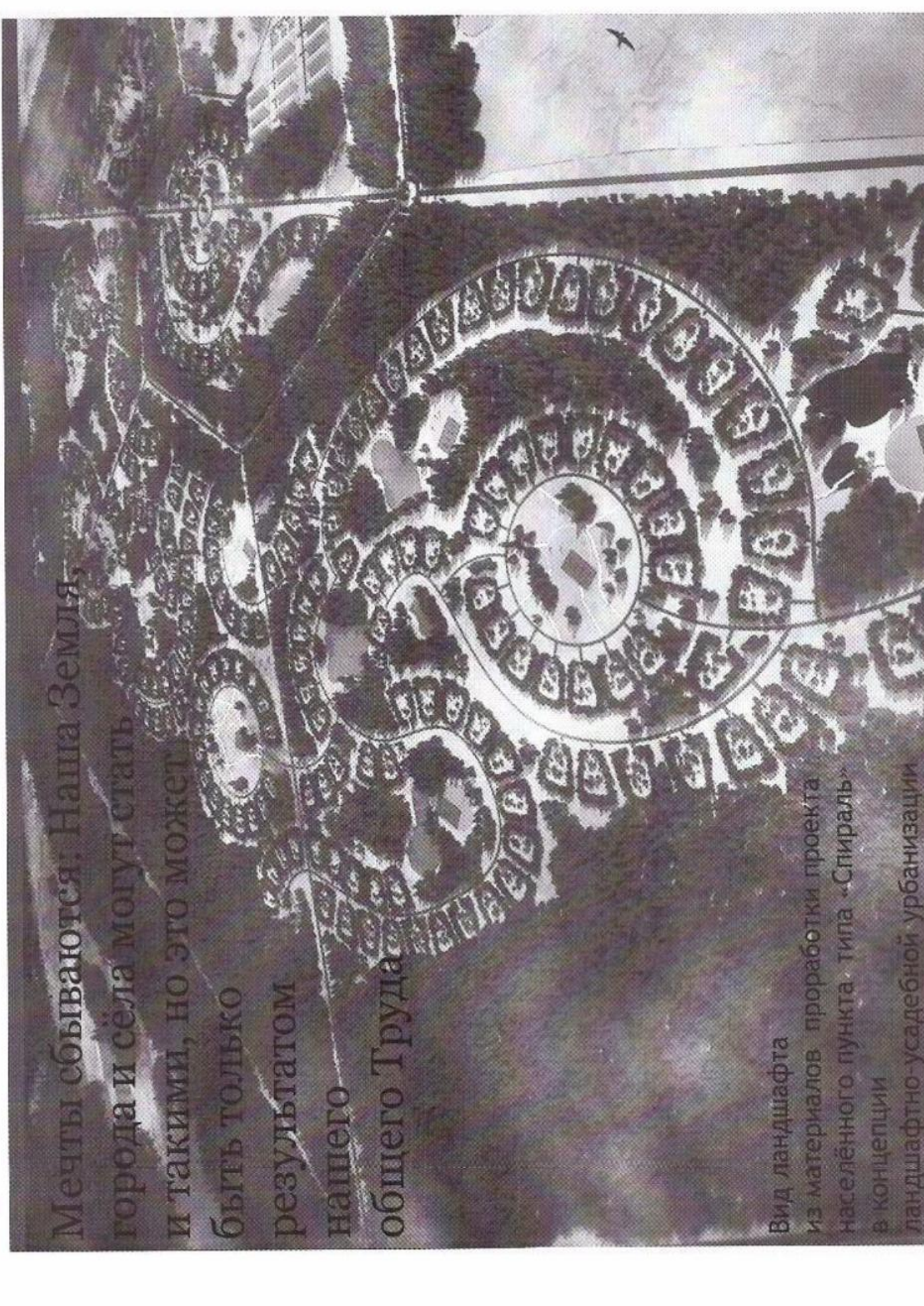
№ 5 — сальдо кредитного баланса.

№ 6 — предпринимательский доход.

№ 7 — нераспределённая прибыль.

№ 8 — сальдо баланса налогов, дотаций и субсидий (сюда входят как внутриконцерновые, так и государственные налоги, дотации и субсидии)

- Разработка биосферно-экологической политики в русле концепции устойчивого развития.
- Разработка демографической политики с учётом экологических ограничений для всех регионов.
- Выявление спектров демографически-обусловленных и деградиационно-паразитических потребностей.
- Анализ системы стандартизации и её развитие.
- Разработка долгосрочной последовательности межотраслевых балансов, ведущей к гарантированному удовлетворению демографически обусловленных потребностей (научно-технический прогресс – запас устойчивости плана).
- Построение налогово-дотационного механизма как инструмента государственного регулирования рынка в русле плана развития.
- Разработка краткосрочного плана (спектра производства и параметров настройки налогово-дотационного механизма) на основе текущих цен рынка и директивного задания тарифов «естественных монополий».
- Контроль текущих процессов и коррекция в русле краткосрочного плана.



Мечты сбываются, Наша Земля,
города и сёла могут стать
и такими, но это может
быть только
результатом
нашего
общего Труда

Вид ландшафта
из материалов проработки проекта
населённого пункта типа «Спираль»
в концепции
ландшафтно-усадебной урбанизации